

# lanhotsa

Soluciones integrales  
para ideas innovadoras Pág 6



## Editoriala

Txema Franco,  
director general de  
Lantegi Batuak

2012 ha sido un año muy intenso. Es el primero del plan derivado de la Reflexión Estratégica 2012-2014 y precede al que, creemos, será el más complicado del trienio. 2013 se avecina cargado de retos, en medio de una incertidumbre sin precedentes.

Desde que nos alcanzó la crisis, allá por 2008, hemos sido capaces de adaptarnos a los nuevos paradigmas que ha establecido el mercado, sin renunciar a nuestro modelo de economía social. Incluso en estos años difíciles, hemos sido capaces de crear más de doscientos nuevos empleos para personas con discapacidad en Bizkaia.

Pero Lantegi Batuak no es una isla. El desempleo está creciendo de manera vertiginosa en nuestro entorno. Sólo la suma de los despidos anunciados en Bizkaia para 2012 por tres grandes empresas supera el número total de trabajadores y trabajadoras que estamos en Lantegi Batuak. Por ello, no podemos pensar que no nos va a tocar. Al contrario, tenemos que pensar y actuar como si la vida nos fuera en ello, porque si no adoptamos las medidas que son necesarias, si no avanzamos en la dirección correcta, ponemos en peligro nuestros bienes más preciados, el nivel de empleo alcanzado por las personas con discapacidad en Bizkaia y la viabilidad y sostenibilidad del proyecto a largo plazo.

En el contexto actual, hay parcelas sobre las que no tenemos capacidad de incidir. La crisis continúa, la recesión persiste, el crédito no fluye, el desempleo crece, sigue cayendo el consumo y el desplome del índice de producción industrial en Euskadi son algunos ejemplos de ello.

En estos campos, poco podemos hacer, por lo que es necesario centrarnos en aquellos ámbitos de actuación en los que tenemos capacidad para hacer cosas, para seguir mejorando. Por lo tanto, ¿qué podemos hacer en nuestra organización? Hay asuntos en los que dependemos de nuestras propias capacidades, y es en esto en lo que creo que debemos centrar nuestra actuación en este año que entra. Nos referimos a mantener a las **personas** en el foco prioritario de actuación, a seguir trabajando para mejorar la **competitividad** y productividad de aquello que hacemos para nuestros **clientes**, a apostar con más fuerza por la **diversificación** de actividades, a estrechar la **colaboración** con las Cajas y otros agentes locales que operan en nuestro Territorio y reforzar la **alianza público privada** con Diputación Foral de Bizkaia y Lanbide, para poner en valor la eficacia y eficiencia de nuestro modelo de gestión, frente a eventuales ajustes provenientes del sector público.

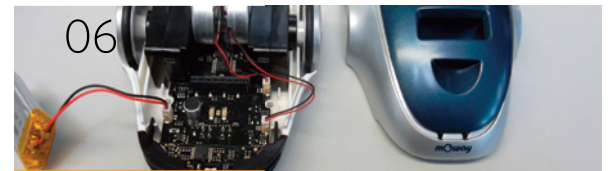
En lo que podemos hacer, no caben excusas, sólo ponerse manos a la obra y, lo que es más importante, remando todos y todas a una. Vamos a demostrar nuevamente que es posible seguir convirtiendo las necesidades sociales y del mercado y las empresas, en oportunidades para las personas con discapacidad.

**Argitaratzailea** Fundación Lantegi Batuak  
**Presidentea** Hugo Baroja Fernández  
**Zuzendari Nagusia** Txema Franco  
**Erredakzio Batzordea** Ana Coria, Eduarne Elorriaga,  
Karmelo Larrakoetxea, Martín Muñoz, Oscar Sánchez.  
**Argazkiak** Lantegi Batuak  
**Lege Gordailua** BI-1980-99

**GURI MEZUAK BIDALTZEKO:**  
**Lan Hotsa**  
Txorierrri Etorbidea 12 - 48180 Loui (Bizkaia)  
Tel.944535999 / Fax: 944536248  
comunicacion@lantegi.com

Lantegi Batuak no se hace responsable de las opiniones vertidas por los/as autores/as en esta publicación, ni comparte necesariamente sus criterios.

## Contenidos



/ Cambios organizativos para 2013 **3** - Getxo y Sondika participan en Think Big **3** - Lantegi Batuak, entre los 338 proveedores preferentes de Schneider Electric **4** - Lorezaintza eta garbiketa Plentziako Itsas Estazioan eta BECen **4** - Naturgaseko vending zerbitzua **4** - Landebi, cinco años en marcha **5** - Lantegi Batuak ofrece soluciones integrales a ideas innovadoras **6** - Antonio Menchaca Saria jaso dugu **8** - Segurtasun eta osasunaren kudeaketan dugun esperientziak jardun gara **8** - Pilar Ardanza, Diputada Foral de Acción Social **9** - BOS eta Arte Ederren Museorekin ditugun akordioek aurrera jarraitzen dute **10** - Belén Blanco, ganadora del concurso de postales **10** - Laburrak **11** - “Lo que quiero es abrir camino y demostrar que se puede” **16** /



www.lantegi.com

BERRIAK

# Cambios organizativos en Lantegi Batuak para 2013

El primer cambio se ha producido con la creación del área de Innovación y gestión. Ésta engloba el Servicio de gestión integrada y el área de Innovación.

La reorganización afectará también al servicio de Enclaves, que se

Azken hilabeteetan berrantolaketa bat egon da Lantegi Batuak-en. Helburua lehiakortasuna eta produktibitatea hobetzea da, eta 2012-2014 aldi estrategikoari berme osoz aurre egitea.

Lehenengo aldaketa Berrikuntza eta Kudeaketa sailaren sorkuntza izan zen. Sail horretako zuzendaria Martín Muñoz da, eta hor barruan daude kudeaketa integratu eta berrikuntza eta garapeneko aurreko jarduerak.

2013tik aurrera Enklabeen zerbitzua desagertuko da. Zerbitzu hori Mekanizatu eta muntaketa eta Produzizio eta Logistika unitateen barruan egongo da. Guzti honekin, tailer eta enklabeen artean sortutako aukera eta sinergiak aprobetxatu nahi ditugu.

Enklabeen ardura daukaten pertsona biek ere lan

integra en el área industrial. Lanerako se une a Orientación y selección en un único servicio, que se llamará Servicio de Apoyo a la Empleabilidad. Además, Dokudea, el servicio de gestión documental, se integrará en la unidad de Publicidad directa.

arloan aldatuko dute. Zalao Eguren Produzizio eta Logistika unitatera pasako da. Mikel Etxenagusiak, bere aldetik, Iñaki Sánchez ordezkaturko du, Garaetxeko tailerraren buru. Era berean, Iñakik Luis Javier Ormaetxea ordezkaturko du Txibilako tailerreko buru bezala, 2013an erretiroa hartuko baitu.

## Urritasuna daukaten pertsonentzako Enplegarritasuna Babesteko Zerbitzua

Izen hau hartuko du Lanerakok (lagundutako enpleguari buruzko programa) eta Orientabide eta hautapenak osatutako zerbitzuak. Koordinatzailea Andoni Garai izango da, eta Gizarte Kudeaketa arloan egongo da. Zerbitzu berri honen bidez, urritasuna daukaten pertsonen laneratzearren gaiari ekingo diogu bete-betean.



► El programa Lanerako se integrará, junto con Orientación y selección, en el Servicio de Apoyo a la Empleabilidad para personas con discapacidad.

Azkenik, Zallako Lorelan garden center itxi egin da, bideragarritasun faltagatik. Neurri horrek ez die zentroan lan egin duten pertsonen enpleguari eragiten; izan ere, batzuek erretiroa hartu dute, eta beste batzuk beste zerbitzu batzuetara joan dira.

## Dokudea Zuzeneko Publizitatearen txertatu da

Dokumentuak kudeatu eta suntsitzeko Dokudea zerbitzua Zuzeneko Publizitatearen unitatean sartuko da 2013an. Horrekin batera, jardura bien kudeaketa aldi berean optimizatzea aurreikusten da.

# Getxo y Sondika participan en Think Big

## Los proyectos de Lantegi Batuak son los únicos que serán realizados por personas con discapacidad



14 personas de los centros de Getxo y Sondika participan, desde el pasado mes de octubre, en el proyecto Think Big de Fundación Telefónica. El programa impulsará proyectos innovadores ideados por jóvenes de entre 15 y 25 años.

El objetivo de este programa es fomentar el espíritu emprendedor entre las personas jóvenes, para ayudarles a mejorar su entorno más cercano, a aprender competencias para su vida diaria y a estimular el uso de las tecnologías para su desarrollo.

La participación de Lantegi Batuak es muy significativa, pues las iniciativas de Sondika y Getxo son las únicas impulsadas por jóvenes con discapacidad. De hecho, Bilbao ha sido la ciudad elegida para poner en marcha el proyecto Think Big, por primera vez, entre

personas con discapacidad. Por ello, además de participar en esta iniciativa, Lantegi Batuak está asesorando a Fundación Telefónica en materia de adaptaciones y apoyos necesarios.

El proyecto presentado por el grupo de Sondika lleva por título "Aprender a bailar de una forma divertida". Getxo, por su parte, ha presentado un "Concurso de puzzles en fiestas de Andramari de Getxo 2013".

Las ideas presentadas al certamen están colgadas en la web de Think Big, y pueden votarse, para ser seleccionadas, hasta el 21 de diciembre. Para ello, sólo hay que entrar en <http://thinkbigjovenes.fundaciontelefonica.com/descubre-las-ideas/ideas-thinkbig>. En provincia, seleccionar Vizcaya. Desde aquí, pueden votarse y difundirse las dos ideas presentadas por Lantegi Batuak.

**EZAGUTU BEZEROAK**

# Lantegi Batuak, entre los 338 proveedores preferentes de Schneider Electric



► El centro de Derio es uno de los que prestan servicio a Schneider Electric

Uztailean Schneider Electric-en lehenatasunezko hornitzaileen topaketara joan ginen. Enpresaren nobedadeak aurkeztu ziren, eta 300 enpresa baino gehiagorekin proposamenak partekatu genituen

**BERRIAK**

## Lorezaintza eta garbiketa Plentziako Itsas Estazioan eta BECen



► En la imagen, la Estación Marina de Plentzia

Desde el pasado mes de noviembre, un equipo de seis personas con discapacidad se encarga del servicio de limpieza y jardinería de la nueva Estación Marina de Plentzia. El PIE (Plentziako Itsas Estazioa) es un centro de investigación y docencia de alto nivel de la UPV-EHU, donde se estudia la salud del medio ambiente marino y su influencia en la salud humana. Está en funcionamiento desde el mes de julio.

El pasado mes de julio Lantegi Batuak asistió al encuentro de proveedores preferentes de Schneider Electric en París. En este encuentro, se presentaron varias novedades que afectan a todas las empresas proveedoras. Por ello, influye de forma importante en nuestra organización y en nuestra propia red de empresas colaboradoras.

Schneider Electric es una gran empresa multinacional, con un total de 50.000 proveedores, 130.000 empleadas y empleados, 22,5 billones de euros en ventas y 11,5 billones en volumen de compras.

Lantegi Batuak es proveedor de primer nivel en externalización desde el 85. Actualmente, prestamos servicios a Mesa (Grupo Schneider Electric), desde varios centros de Lantegi Batuak, desarrollando la gestión integral del servicio de producción y entrega de montajes de conjuntos y subconjuntos eléctricos y en electrónica.

En Schneider Electric, entre otras estrategias, están centrándose en la innovación abierta. Para ello, están trabajando con todas las empresas que asistimos

al encuentro en París, para que propongamos ideas que puedan ser valoradas y desarrolladas.

Nuestras propuestas se han centrado en:

- Nuestra experiencia en la mejora de procesos que hemos trabajado con MESA
- Poner en valor, desde el punto de vista de la sostenibilidad, el empleo que se genera para las personas con discapacidad, a través del trabajo conjunto con proveedores como Lantegi Batuak
- Aprovechar el conocimiento, en materia de accesibilidad, sostenibilidad e inclusión, de organizaciones como Lantegi Batuak, en sus propuestas de soluciones globales para ciudades inteligentes

Los trabajos se centran en el mantenimiento de las instalaciones del edificio, el antiguo sanatorio de Plentzia. Hoy está completamente remodelado y está destinado a las ciencias ambientales y la investigación en biología y biotecnología marinas.

En Lantegi Batuak nos centramos en el mantenimiento integral del centro, que comprende los laboratorios, las salas de estudio, aulas, servicios comunies, etc.

**El BEC renueva su confianza en Lantegi Batuak**

La brigada Nervión, del servicio de jardinería, se encargará, por dos años más, del mantenimiento de las zonas verdes exteriores del Bilbao Exhibition Centre. Además de este trabajo, el servicio al BEC consiste en el cuidado de las jardineras interiores y el suministro y mantenimiento de plantas ornamentales para las ferias y certámenes.

El equipo de trabajo está formado por seis personas con discapacidad.

**Naturgaseko vending zerbitzua**

Bilboko Naturgasen egoitza berrian Lantegi Batuak-ek kudeatuta vending zerbitzua egongo da datozen lau urteetan.

Sei makina instalatu dira (edari hotzak, beroak eta aperitiboak). Zerbitzua honetan datza: makinetak produktuak ordeztu eta mantentze-lanetarako zerbitzua, bi pertsonen burutzen dituzten lanak (ordezteaz arduratzen dena eta teknikari bat).



EZAGUTU LB

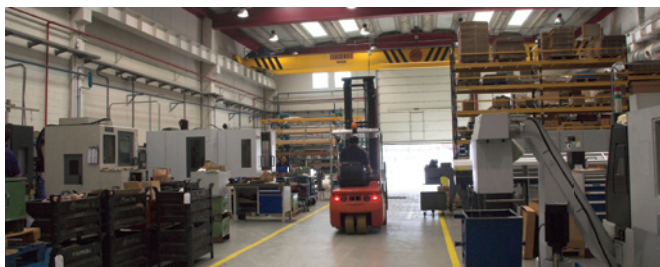
# Landebi, cinco años en marcha

Landebi tailerra Derion dago, eta 2008an ireki zituen ateak. Orduetik, bertako pertsona kopurua aldatu egin da. Urte horretan 13 hasi ziren, eta egun 33 dira. Pertsona horiek egunez egun, batez ere mekanizatuekin erlazionatutako lanak burutzen dituzte. Batez ere material ez ferrikoekin egiten dute lan (kobrea, aluminioa, latoia), eta Lantegi

Batuak-en beste zentro batzuei eta kanpo bezeroei ematen diete zerbitzua. Tailerra bi zona handitan dago antolatuta batez ere; mekanizatu zentroak, batetik, eta CNC tornuak, bestetik.

Landebin espezialistak dira mekanizatuen arloko operazio guztien inguruko zerbitzu integral bat ematen.

**Servicio integral:** En Landebi se han especializado en dar a sus clientes un servicio integral que abarca todas las operaciones de transformación y mecanizados.



**1. Centros de mecanizado:** en Landebi hay cuatro centros de mecanizado, tres verticales y uno horizontal. Se fabrican contactos eléctricos para Ormazabal (grupo Velatia), de los cuales unos se envían al centro de Lantegi Batua en Amorebieta y otros a Ormazabal, en Alemania.



**2. Tornos:** son tres tornos de control numérico, con alimentación automática de barra. En esta sección, se preparan piezas de cobre principalmente, también contactos eléctricos, para Aislantes Sólidos.



**3. Zona de montaje:** en esta zona se lleva a cabo el ensamble de piezas muy diversas, como bombas de inflado de neumáticos, grapas para cables eléctricos, pesas decorativas para balanzas o cassettes para autoclaves (que se utilizarán posteriormente en productos del sector médico-dental).

**4. Zona de maquinaria complementaria:** destinada a trabajos complementarios a los de mecanizado. Las máquinas son: lijadora, roscadora, taladros y sierra automática.



**5. Limpieza o desengrase:** En esta sección se realiza el desengrasado de piezas metálicas.



**6. Grabadora:** Aquí se realizan pequeños trabajos de mecanizado, con piezas de plástico, aluminio, etc.

# Lantegi Batuak ofrece soluciones integrales a ideas innovadoras



Lantegi Batuak-en zentroetan, gure inguruko ideia berritzaile eta enpresa gazteei konponbide industrialak ematen dizkiegu.

Gure teknologia, azpiegitura, esperientzia eta gaitasunak eman eta ekintzailtzaren zerbitzura jartzen ditugu.

Tradizioan, Lantegi Batuak-en, bezeroarekiko harremanaren oinarriak elkarlana, konfiantza eta konponbide eta proposamenen etengabeko bilaketa izan dira.

Azken urteetan, ahaleginak biderkatu ditugu harago joateko, eta proiektu berritzaileetan inplikatu gara. Horregatik, ekintzaileen eskutik datozen ideia berriei konponbide integralak ematean espezializatu gara.

Lantegi Batuak-ek industria-azpiegitura sendoa dauka, esperientzian, profesionaltasunean, erantzunean eta sendotasunean oinarrituta. Horregatik, enpresa gazteetan sortzen diren proiektu berrietarako osagarri perfektua da, garapen handiarekin eta kolaborazio-kulturarekin.

Horrela izanik, gure teknologia eta gaitasuna ondo baino hobeto egokitzen diren hiru ideia oso desberdinen aldeko apustua egin da:

## **MOWAY: Errobotika hezkuntzaren zerbitzura**

Minibots enpresarako sortutako tresna. Produktu horren helburua da prestakuntza zentroetan errobotikaren, teknologiaren eta elektronikaren mundura hurbilpen bat egitea.

## **KIDY HARNESS BUS: Autobusetarako homologatutako lehenengo haur-aulkia**

Autobusetarako eusteko sistema berritzaile bat, autoetan erabiltzen denaren antzekoa. Sistema hori Kidy Froh enpresak sortu du, haurren segurtasunean espezializatutako enpresa.

Autobusetarako bereziki eginda dagoen merkaturako lehenengo aulkia da. Garraio arloko haurren segurtasunari buruzko Europako araudia betetzen du.

## **AUTOLOCK: Ateak giltzarik gabe ixten dira**

Autolock proiektua bi urtez egon da garapenean, eta berau industrializatzeke Lantegi Batuak-engan jarri dute konfiantza. Izatez, 2010ean hasi ziren proiektuan lanean, Etxebarrin, Sumenor-ekin batera. Taldeak aktiboki parte hartu zuen barruko zati elektrikoaren koaxionatu sisteman, pulstus elektriko bidez eragiten den sarrailaren kasuan

En los centros de Lantegi Batuak damos soluciones industriales a ideas innovadoras y de jóvenes empresas de nuestro entorno.

Aportamos nuestra tecnología, infraestructura experiencia y capacidades y las ponemos al servicio del emprendizaje.

Tradicionalmente, en Lantegi Batuak, la relación con el cliente se ha basado en el trabajo conjunto, la confianza y en la búsqueda continua de soluciones y propuestas.

En los últimos años, hemos redoblado esfuerzos para dar respuestas más allá y nos hemos implicado en proyectos innovadores. Por ello, nos hemos especializado en dar soluciones integrales a ideas que vienen de la mano de nuevos emprendedores y emprendedoras.

Lantegi Batuak cuenta con una sólida infraestructura industrial, basada en la experiencia y la profesionalidad, la respuesta y la solidez. Por eso constituye el complemento perfecto para nuevos proyectos, surgidos en empresas jóvenes con gran desarrollo y con una cultura colaborativa.

Así, se ha apostado, entre otros, por tres ideas muy diversas para las que nuestra tecnología y capacidad se ajusta a la perfección.



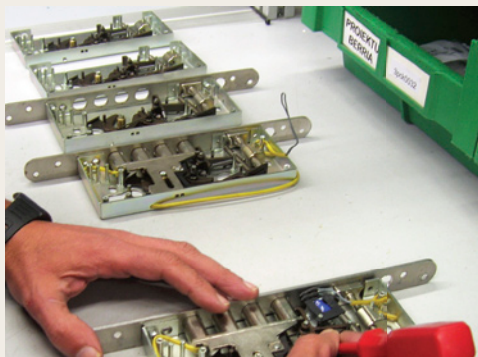
### MOWAY: robótica al servicio de la educación



Moway es una herramienta educativa creada por la empresa Minirobots, ubicada en Barakaldo. El objetivo de este producto es acercar el mundo de la robótica, la tecnología y la electrónica a los centros formativos. Se trata de un robot y un software que permiten a las y los estudiantes acercarse a la programación, la tecnología y los principios de electrónica.

Se puede conocer más acerca de este proyecto en: <http://moway-robot.com>

### AUTOLOCK: las puertas que se cierran sin llave



Autolock es un sistema de cerradura que bloquea las puertas sin utilizar llave. Patentado en Europa por Sumenor Electric (cliente del centro de Lantegi BatuaK en Etxebarri desde 2004), es un servicio que comenzó a ofrecerse a principios de 2012.

El proyecto Autolock se ha desarrollado a lo largo de dos años y, para su industrialización, ha confiado en Lantegi BatuaK. El taller de Etxebarri comenzó a trabajar en el proyecto, codo a codo con Sumenor, en 2010. Por ello, el equipo participó activamente en el desarrollo del sistema de conexionado de la parte eléctrica interior, en el caso de la cerradura de accionamiento por impulso eléctrico.

En el taller, se realizan, principalmente, dos actividades. Por un lado, el montaje de todos los componentes interiores de la cerradura. Por otro, llevan a cabo los correspondientes ensayos de maniobras para la verificación de la durabilidad y el correcto funcionamiento de los equipos.

Para más información su página web es: <http://www.securplus.es/pag/3/presentacion-autolock.html>

### KIDY HARNESS BUS: el primer dispositivo de sujeción infantil para autobuses



Desde el pasado mes de marzo, nos hemos inmerso en la fabricación de un arnés de sujeción para las butacas de los autobuses, Kidybus Harness. Se trata de un innovador sistema de sujeción infantil, similar al que se utiliza en los coches. Este sistema ha sido creado por la empresa Euraslog, especializada en productos de seguridad infantil. Esta empresa se fundó en 2007 en Bizkaia.

Kidybus Harness es el primer dispositivo del mercado fabricado específicamente para autobuses. Cumple con la normativa europea de seguridad infantil en el transporte.

Desde nuestro centro de Garaetxe, un equipo de 10 personas se encarga de la confección y el manipulado de este producto: corte de los materiales, ribeteados, cosido de las diferentes piezas, montaje del arnés principal, de los protectores, corte de hilos y revisión final.

Las primeras unidades comenzaron a fabricarse, con destino a Chile, en el mes de junio.

Además de la producción del arnés, en Garaetxe han comenzado a fabricar el sistema de retención infantil para las camillas de las ambulancias, denominado Kidysafe.

## La experiencia con Moway, en primera persona



Para explicar en qué consisten las soluciones adoptadas en Getxo para la fabricación de Moway, hemos contado con la colaboración de Jon Ander Rodrigo. Él es una de las ocho personas que se encargan del montaje del robot:

El Moway tiene dos placas, la placa base y la placa de sensores de proximidad, que las programamos y soldamos a unos sensores y un micrófono.

Primero montamos la placa base con los dos motores, derecho e izquierdo, que previamente hemos montado. Los motores se conectan a la placa base, el motor derecho se conecta en el primer enchufe y el izquierdo en el segundo. Una vez conectados los dos motores, introducimos el conjunto en el chasis.

La placa de sensores de proximidad se introduce en el filtro delantero que, a su vez, irá insertado en la parte delantera de la placa base. Una vez hecho esto, le añadimos el filtro trasero, la pila y lo cerramos con las tapas superior e inferior.

Una vez montado, pasamos al ordenador para meterle el programa y le hacemos el testeo. Si todo va bien, cerramos y se lo mandamos al cliente

## BERRIAK

# Antonio Menchaca Saria jaso dugu



► M<sup>a</sup> Teresa Lechuga y M<sup>a</sup> Carmen Díez, recogieron el premio, en representación de Lantegi Batuak

**Irailan jaso genuen Antonio Menchaca Fundazioak urtero ematen dituen Elkartasun Sarietako bat.**

**Lantegi Batuak-en izenean joan ziren M<sup>a</sup> Carmen Díez, Lantegi Batuak Fundazioaren patronatuko kidea, eta M<sup>a</sup> Teresa Lechuga, Zorrotzako tailerreko kidea.**

**Sari hori jaso zuten beste hauek ere: Bizkaiko Elikagaien Bankuak, Javier Conde Pujana atletak, Pierre Mertens arantza bifidoaren Nazioarteko Federazioko presidentea, Bizkaiko Cáritaseko zuzendari Mikel Ruiz Martínezek eta Goiztiriko gerente Jesús Castanedo Torrek.**

El pasado mes de septiembre recogimos uno de los Premios a la Solidaridad que la Fundación Antonio Menchaca otorga anualmente.

En representación de Lantegi Batuak acudieron M<sup>a</sup> Carmen Díez, integrante del patronato de la Fundación Lantegi Batuak, y M<sup>a</sup> Teresa Lechuga, compañera del taller de Zorrotza.

El Banco de Alimentos de Bizkaia, el atleta Javier Conde Pujana, el presidente de la Federación Internacional de Espina Bífida Pierre Mertens, el director de Cáritas Bizkaia, Mikel Ruiz Martínez y Jesús Castanedo Torre, gerente de Goiztiri, recibieron también este premio.

## Segurtasun eta osasunaren kudeaketan dugun esperientziaz jardun gara

Azaroan Sondikan ospatu dugu topaketa hau: "Convertir en valor la gestión de la seguridad y la salud". Jardunaldi hori Euskalitek antolatzen duen Kalitatearen Europako XVII. Astearren barruan egon zen, eta Lantegi Batuak-ek urtero hartzen du parte.

Jardunaldi hori aurretik ospatu ditugun beste guztiak ez bezalakoa izan zen. Ergohobe zentroa eta Sondikako tailerra in situ ezagutzeaz gain, landutako gaiak hitzaldira bertaratu ziren pertsonak aukeratu zituzten.

Bertaratutako pertsonak gehien interesatzen zitzaizkien gaiei buruz galdetu zuten. Galdera horiek gure kudeaketa eta prebentzio sistemaren ingurukoak izan ziren, baita ergonomiari eta gure proiektu berritzailei buruzkoak ere. Horiek erantzuteaz arduratu ziren Berrikuntza eta Kudeaketa Saileko Miguel Martín, Martín Muñoz eta Leire Ansorena. Txema Francok ere parte hartu zuen topaketan.

Eztabaidatutako gaiak hauek izan ziren: batetik, prebentzioaren kudeaketa sistemaren deszentralizazioan emandako pausak, arlo horretako dokumentuen kudeaketa eta erabiltzen ditugun adierazleak.

Bestalde, ergonomian eta lanpostuen egokitzapenean daukagun esperientziari buruz eta gai horietan aurkitzen ditugun zailtasunei buruz hitz egin genuen.

Azkenik, bertaratutakoek burutzen ditugun proiektu berritzaileetan parte-hartzea eta lankidetzak nola bideratzen ditugun jakin nahi izan zuten. Lantegi Batuak enpresan egiten dugun ezagutzaren dibulgazioaz ere hitz egin zen, eta baita prebentzio arloko informazio eta komunikazio teknologiez ere.

Esperientzia berri honek oso balorazio positiboa jaso du, bai jardunaldira bertaratu ziren pertsonen aldetik, baita Berrikuntza eta kudeaketa taldearen aldetik ere.





COLABORACIONES

# “La planificación centrada en la persona, la calidad de vida y la ética en la gestión, serán los pilares para construir el futuro”



► Pilar Ardanza, durante la visita al centro de Getxo en marzo.

“Un centro ocupacional debe fomentar la autonomía personal y la autodeterminación, favoreciendo un mayor reconocimiento y valoración social”

“El modelo vasco, que posibilita la conexión y el tránsito entre los servicios ocupacionales, los centros especiales de empleo y el empleo con apoyo, así como la actividad laboral productiva en el marco de los servicios ocupacionales, está funcionando”

Han pasado ocho meses desde que visitamos las nuevas instalaciones de Lantegi Batuaak de Getxo junto al Diputado General de Bizkaia. Un proyecto que aúna tres grandes ejes que vertebran la Bizkaia actual: la atención a las personas, la innovación y un fuerte tejido social.

Celebramos que Lantegi Batuaak siga facilitando el desarrollo de las personas usuarias, fomentando su autonomía personal y una amplia valoración y funcionalidad social de manera que redunde en una mejora de su calidad de vida. Las instalaciones de Lantegi batuaak de Getxo son el último eslabón de la que se compone toda una cadena que recoge nuestro compromiso con las personas, con la atención, la calidad de vida y la dignidad de las personas.

El período 2003-2012 nos dibuja diez años de andadura en los que hemos crecido juntos. Creemos ciertamente que ha habido una apuesta seria por parte de la Diputación Foral de Bizkaia respecto a los servicios sociales en estos últimos diez años.

Actualmente, tenemos las plazas ocupacionales principalmente en Lantegi Batuaak, que dispone de 825 plazas distribuidas en 22 Talleres. El resto de las plazas están en tres estructuras municipales integradas en EHLABE (Usoa en Barakaldo, Ranzari en Santurtzi y Gallarreta en la Zona Minera) y un

centro de una entidad no lucrativa en Zorroza.

Además de favorecer el desarrollo socio-laboral de las personas, entendemos que un centro ocupacional debe fomentar su autonomía personal y su autodeterminación, favoreciendo un mayor reconocimiento y valoración social. Es decir, favorece y promueve la adquisición y mejora de las habilidades adaptativas y el mantenimiento del nivel de autonomía.

Las recomendaciones de la Ponencia sobre Situación y Necesidades de las Personas Dependientes y Discapacitadas aprobadas en Juntas Generales en marzo de 2011, ya solicitaban tanto al Gobierno Vasco así como a la Diputación Foral de Bizkaia que preserven el modelo vasco o modelo mixto de gestión. Un modelo que contempla y posibilita la conexión y el tránsito entre los servicios ocupacionales, los centros especiales de empleo y los servicios de empleo con apoyo, así como la actividad laboral, productiva en el marco de los servicios ocupacionales. Nos mantenemos en ese compromiso.

El modelo está funcionando. Estamos ofreciendo la atención que merecen las ciudadanas y ciudadanos que asisten a un centro ocupacional. Las listas de espera en Bizkaia son muy reducidas

y tenemos una estructura muy fuerte.

No obstante, tenemos que afrontar el futuro. Unos tiempos de crisis en los que no se trata tanto de decir qué vamos a hacer sino cómo vamos a hacer lo que hagamos. Y esto debe ser clave en el futuro de los servicios ocupacionales. Conceptos como planificación centrada en la Persona, calidad de vida y ética en la gestión se deben incorporar a nuestra tarea.

Creo que disponer de una sociedad civil organizada, que trabaja codo con codo con una administración cercana para resolver los problemas de los miembros más débiles de la sociedad es un valor que no deberíamos perder.



**Pilar Ardanza**  
Diputada Foral de Acción Social

**BERRIAK**

# BOS eta Arte Ederren Museoarekin ditugun akordioek aurrera jarraitzen dute



**2012-2013 ikasturterako, Lantegi Batuak-en eta Bilboko Arte Ederren Museoaren eta Bilboko Orkestra Sinfonikoaren (BOS) arteko lankidetzak akordioek aurrera jarraitzen dute.**

**Museoaren kasuan, batez beste 500 pertsona joaten dira aldi baterako erakusketetara eta erakusketen harira antolatutako tailerretara. Azkenak hauek izan dira: Antonio Lopez, Goya eta orain dagoen Boterorena. "Incluimos el Museo" proiektuan 12 pertsona inguru daude. 2013. urtearen hasierarako beste 8 pertsona gehituko dira, adimen urritasuna daukatenak. Azken programa horretan parte hartzen dute, modu iraunkorrean, enplegu zentro bereziko boluntarioek, beren lanorduetatik kanpo.**

**Bilboko orkestra sinfonikoak, bere aldetik, beste lau saio eskaintzen ditu Guposteko zerbitzu okupazionalako pertsona taldeentzat, eta ezaugarri berdinak dituen tailerreko beste talde bat hartzeko ere zabalduko da.**

Continúan los acuerdos de colaboración con el Museo de Bellas Artes de Bilbao y La Orquesta Sinfónica de Bilbao (BOS), para el curso 2012-2013.

En el caso del Museo de Bellas Artes, 500 personas están asistiendo a las exposiciones temporales y a los talleres diseñados con motivo de ellas. Las últimas han sido las de Antonio López, Goya y la actual, dedicada a Botero. En el proyecto "Incluimos el Museo" están participando unas 12 personas. Para comienzos de 2013, se añadirán otras 8 personas más con discapacidad intelectual. En este último programa participan, de manera voluntaria, personas de centro especial de empleo, fuera de sus horas de trabajo.

La Orquesta Sinfónica de Bilbao, por su parte, nos ofrece otras cuatro sesiones para los dos grupos de personas de servicio ocupacional de Gupost y se ampliará a otro grupo de otro taller de las mismas características.



**BILBOKO ARTE  
EDERREN MUSEOA  
MUSEO DE BELLAS  
ARTES DE BILBAO**

## Belén Blanco, de Rekalde, ganadora del VII Concurso de Postales

Belén Blanco Álvarez, compañera del taller de Rekalde, ha sido la ganadora del VIII Concurso de postales de Navidad 2012.

La postal de Belén es muy especial, puesto que está diseñada con un truco que ella misma propone: "Felices Fiestas de un remitente muy especial, nos descubrirás en el espejo..."

La felicitación de Navidad de Lantegi Batuak será enviada por correo electrónico a los contactos de empresas, asociaciones e instituciones con los que nuestra organización se relaciona habitualmente.

Este año, casi 250 personas de diversos talleres y servicios han participado en el concurso. Por ello, no hace falta que, como siempre, desde Lan Hotsa, os animemos a que os presentéis a futuras ediciones.

Zorionak guztioi eta eskerrik asko!





# Laburrak

## >Visita institucional de BBVA a Plazakola



El pasado 28 de noviembre, una representación de BBVA visitó el centro de Plazakola, en Markina. Iñaki Sanz Rementeria, director de Instituciones de la Territorial Norte, e Iria Hernández-Cañizares, de Responsabilidad y Reputación Corporativas conocieron las obras de acondicionamiento de las nuevas instalaciones del taller y conocieron al personal del centro.

La razón de esta visita fue conocer, de primera mano, el destino del Premio Integra que Lantegi Batuak recibió en 2011. De hecho, del presupuesto total de las obras de Plazakola, 200.000 € corresponden a este premio, concedido por Fundación BBVA.

## > Colaboramos con Incorpora de La Caixa

Desde el pasado mes de julio, Lanerako colabora con el programa Incorpora de la obra social de La Caixa. El objetivo de Incorpora es fomentar la contratación de personas con dificultades para acceder al mercado laboral.

Junto con Lantegi Batuak, las entidades que forman la Red Incorpora Euskadi son Cáritas, Elkarbanatuz, Fekoor, Fundación Gizakia, Peñascal Cooperativa, Sartu, Sidalava, Cruz Roja, Ikaslan y Sutargi. A través de esta red, trabajaremos la inserción de personas con discapacidad en empresas o realizando actividades medioambientales en espacios naturales.

## > Mapfre Fundazioaren eta Lantegi Batuak Fundazioaren arteko Lankidetzak

Mapfre Fundazioak "Juntos Somos Capaces" (Elkarrekin Gai Gara) Programaren bidez eta Lantegi Batuak-ek, "Lanerako" Lagundutako Enpleguaren Programaren bidez, lankidetzak hitzarmen bat sinatu dute, adimen-urritasuna eta buruko gaixotasuna daukaten pertsonen laneratzeko proiektuak

garatu eta ekintza zehatzak bultzatzeko.

Lankidetzak akordio horren bidez jardura espezifikoa burutuko dituzte elkarrekin, urritasuna duten pertsonentzako prestakuntza programak, berregokitze eta laneratzeko programak martxan jartzeko.

## > Zorionak!

Desde aquí queremos felicitar a Gemma Esteban y Borja Puelles, del programa Lanerako. La razón es su participación en la oposición para ordenanza de la Administración General del Estado, que se celebró en mayo en Madrid. Tanto Gemma como Borja obtuvieron unas calificaciones muy altas por lo que ya forman parte de la bolsa de trabajo.

El paso dado por Gemma Esteban y Borja Puelles es muy importante, ya que es la primera vez que se celebra una oposición en la administración pública, para un puesto reservado a personas con discapacidad intelectual.

## > M<sup>a</sup> Carmen Alcónnek saria jaso du bere "Tutti Fruti" errezetarik



Publizitate zuzeneko gure lankideak, M<sup>a</sup> Carmen Alcónnek, "Ensaladas saludables y postres con fruta" Lehiaketan saritu zuten, bere "Tutti Fruti" errezetarik. Mercabilbaok antolatzen du lehiaketa hori. M<sup>a</sup> Carmenek lehiaketako hirugarren saria irabazi zuen frutaz egindako bere postrearekin: lau pertsonentzako bazkari edo afari bat.

## > Compartimos nuestra experiencia en encuentros y seminarios

En julio, Txema Franco participó en el curso "Gestión de entidades y proyectos sociales", organizado por Fundación Ede. Se celebró en Bilbao, en la sede de dicha fundación.

El pasado 10 de octubre, Lanerako tomó parte en la "X Jornada de Formación e Intercambio", organizada por FIAPAS (Confederación Española de Familias de Personas Sordas), en Madrid. Andoni Garai impartió el taller "Del

centro especial de empleo a la empresa ordinaria a través del empleo con apoyo".

Por su parte, Oscar Sánchez expuso la experiencia de Lantegi Batuak, en el "II Congreso Nacional de Empleo y Discapacidad". Se celebró en septiembre, en la Universidad de Almería. El congreso estaba organizado por la Federación Almeriense de Asociaciones de personas con discapacidad.

Entre los días 26 y 28 de septiembre, Txema Franco fue invitado al "6º Congreso Internacional de Discapacidad", celebrado en Medellín (Colombia). Más de 700 profesionales, de varios países, asistieron al congreso, organizado por el Instituto de Capacitación Los Álamos y la Fundación Integrar de Colombia.

Los días 22 y 23 de octubre, Txema Franco asistió al "Primer Congreso Internacional para la Inclusión Laboral de personas con Discapacidad Intelectual", celebrado en México D.F. El evento estuvo centrado en el derecho al acceso al mercado laboral de las personas con discapacidad intelectual, concretamente en los retos y perspectivas de gobiernos, empresas y sociedad civil.



En noviembre, Txema fue uno de los ponentes en la jornada "La innovación en Euskadi, de la mano de sus protagonistas". Esta jornada estuvo organizada por Innobasque y se celebró en el Museo Marítimo Ría de Bilbao.

Oscar Sánchez estuvo en las "XIII Jornadas Científicas de Euskadi" sobre Espina Bífida. Estuvieron organizadas por ASEBI, la Asociación de Espina Bífida de Euskadi, y por la UPV. Se celebraron el 17 de noviembre en el Paraninfo de la UPV-EHU en Bilbao.

También nos invitaron a tomar parte en las "IV Jornadas de Saúde Mental e Emprego" organizadas por FEAFES en Vigo, el pasado 29 de noviembre. Oscar Sánchez acudió para exponer la experiencia de Lantegi Batuak en este campo.

## >Europako bisita

Azaroaren 6an, ICT & Inclusion Europako proiektuaren errepresentazio batera gonbidatu gintuzten. Proiektu honetan Europako hainbat institutuk parte hartzen dute, horien artean Txurdingako Artabe Institutua. Horretaz gain, Suedia, Polonia eta Turkiako profesionalak etorri ziren.

## > Joan zaigunak

Zenbaki honetan, Jon Garitagoitia hartu nahi dugun gogoan, Atxarteko garbiketa zerbitzuko, Lidia Hernández Díaz, Sestaoko tailerrekoa, Unai Ayo, Landebikoa eta Juan Francisco Martín González, Basauriko kidea, azken hilabeteetan zendu direnak.

Hauek ere hartu nahi ditugu gogoan: Benedicta Fernández eta Miguel Buisan, Lantegi Batuak Fundaziooko Patronatuko kideak, azken hilabeteetan zendutakoak.

## ELKARRIZKETA

# “Lo que quiero es abrir camino y demostrar que se puede”

Alicia Grijelmo es vecina de Getxo y trabaja en el ascensor de Ereaga, que Lantegi Batuak gestiona en este mismo municipio.

Es una apasionada del esquí porque, como ella misma afirma, es más que un pasatiempo.

Además, quiere demostrar que no importa como seas, se puede intentar y merece la pena.

En 2009, el Ayuntamiento de Getxo reconoció su labor en el esquí con el premio a la superación Marka Hautsiz. En 2006, ganó el Campeonato de esquí adaptado de Bizkaia y ha sido medalla de plata, en varias ocasiones, en el Campeonato de España de esquí alpino adaptado.

### Alicia, lo tuyo está claro que es el esquí, ¿desde cuándo lo practicas?

Empecé en familia, cuando era pequeña, casi ni me acuerdo. A toda la familia nos ha gustado esquiar siempre.

### ¿Cuándo empezaste a competir?

Bueno, todo empezó estando en el hospital. Estando allí ingresada, un día, se puso a nevar. La nieve me emociona mucho, para mí es muy importante. Y entonces pensé “tengo que volver a esquiar”. En el año 2002 empecé otra vez. Primero, lo hice con la Asociación Impulsora del discapacitado y empecé a competir en 2005. Con esta asociación fui al Campeonato de España de Esquí adaptado.

En 2009 me adherí a Fekoor y ahora es con esta organización con quien voy. También suelo practicarle a través de la Asociación de Parálisis Cerebral.

### ¿Practicas a menudo?

Siempre que puedo, durante la temporada que va desde diciembre, más o menos, hasta



► Arriba, Alicia durante una competición. En la imagen de la izquierda, en su puesto de trabajo, en el ascensor de Getxo gestionado por Lantegi Batuak

Semana Santa. Para mí no es sólo ocio, es mi vía de escape, me llena de energía.

### También has ganado campeonatos...

Gané el campeonato de Bizkaia en 2006. Pero no me importa tanto competir y menos ganar o no ganar. Yo lo que quería era abrir camino, demostrar que se puede y hacer ver que porque tengas A o B, no te tiene por qué limitar.

### ¿En qué consiste el esquí adaptado?

Hay esquí adaptado de pie y sentado; y luego categorías masculina y femenina. Yo practico de pie.

### Cuando no es temporada de esquí, ¿te gusta practicar otros deportes?

Sí, voy al gimnasio a hacer aeróbic; ahora estoy con step y body pump. También me gusta correr.

### ¿Dónde sueles practicar? ¿Con tu familia, amigas, amigos...?

Ahora sobre todo voy con la asociación, con Fekoor. Normalmente vamos donde se celebran

los campeonatos, pero depende mucho de cómo se organice el calendario de salidas. Ahora prepararemos el de la temporada nueva

### ¿Cuáles son los siguientes campeonatos a los que irás?

En marzo será el Campeonato de España, espero que podamos ir.

### ¿Cuánto tiempo llevas trabajando en Lantegi Batuak?

En 2005 empecé aquí, en el ascensor de Getxo. Ya ves, ¡el año 2005 ha sido el año de la eclosión para mí!