

# lanhotsa



## Editoriala

Txema Franco,  
director general de  
Lantegi Batuak

Para Lantegi Batuak, 2009 fue un ejercicio muy intenso, caracterizado por el fuerte impacto que la crisis ha tenido en la producción industrial en Bizkaia. Nuestra estrategia, en este contexto, se ha mantenido firme, aportando más valor a nuestros clientes industriales, colaborando con todos ellos en esta nueva situación crítica y redoblando nuestros esfuerzos en la diversificación en el sector servicios, con la innovación como eje transversal en todas las iniciativas que emprendemos.

En el plano más operativo, hemos abordado todas las acciones previstas, lo que al final, nos ha permitido lograr el objetivo primordial, el mantenimiento del empleo de las personas con discapacidad. Hemos continuado adelante con nuestros proyectos estratégicos y con el desarrollo de las infraestructuras programadas. Las ayudas extraordinarias que se han aprobado para el sector a través de la Ley 27/2009, también han contribuido a consolidar y fortalecer nuestra capacidad de asumir nuevos retos.

¿Y a nivel interno, cómo lo hemos hecho? Poniendo la flexibilidad al servicio de la estabilidad en el empleo. Movilidad entre centros por traslados, impulso de los procesos de formación y desarrollo individualizado de las personas con discapacidad, concentración de la falta de ocupación en el Servicio ocupacional, priorizando el mantenimiento de la carga de trabajo para CEE, promoción del paso de talleres a servicios, aplicación general de la disponibilidad horaria, modificación de calendarios, adelanto de vacaciones, jornadas intensivas y las reducciones de jornada. Todo esto se ha hecho de manera negociada y ha supuesto un esfuerzo colectivo a favor del interés común, que, una vez más, ha demostrado la capacidad de adaptación que nos caracteriza como organización.

¿Y a nivel de actividad, cómo hemos sido capaces, además, de generar 51 empleos para personas con discapacidad y promover que otras 24 personas con discapacidad intelectual consigan un empleo en empresas de nuestro entorno? Pues trabajando en tres frentes. Por un lado, diversificación para convertir los servicios en un espacio de oportunidad para seguir generando empleo (jardinería, limpieza, servicios auxiliares, gestión de estaciones de servicio y otras infraestructuras, digitalización, gestión documental, destrucción confidencial de documentos, servicio de comida a domicilio para personas mayores o dependientes, alquiler de ayudas técnicas, etc). Por otro, la implicación institucional de Diputación Foral de Bizkaia, diversos Ayuntamientos vizcaínos y BBK, en la reserva de mercados en la contratación pública. Por último, impulsando la innovación, consolidando proyectos y planteando nuevas iniciativas que nos permitan generar nuevas oportunidades laborales para personas con discapacidad, en nuevos sectores como el turismo o la distribución de publicidad.

El año 2010 ya está en marcha y ya tenemos puestas la cabeza, el corazón y las tripas en nuestro empeño por demostrar que vamos a ser capaces de salir reforzados de esta crisis, a pesar de vislumbrar que será un ejercicio duro y difícil. Aurrera goaz!!

**Argitaratzailea** Fundación Lantegi Batuak  
**Presidentea** Víctor Iturburu Zuazo  
**Zuzendari Nagusia** Txema Franco  
**Erredakzio Batzordea** Ana Coria, Eduarne Elorriaga,  
Karmelo Larrakoetxea, Martín Muñoz, Oscar Sánchez.  
**Argazkiak** Lantegi Batuak  
**Lege Gordailua** BI-1980-99

Lantegi Batuak no se hace responsable de las opiniones vertidas por los/as autores/as en esta publicación, ni comparte necesariamente sus criterios.

**GURI MEZUAK BIDALTZEKO:**  
**Lan Hotsa**  
Txorierrri Etorbidea 12 - 48180 Loiu (Bizkaia)  
Tel.944535999 / Fax: 944536248  
comunicacion@lantegi.com

## Contenidos



/ Resultados 2009 y objetivos 2010 **3** - Ergohobe Banakaren balantzea **4**  
- Premio de Periodismo de Accenture **4** - Mantenimiento de espacios naturales protegidos **5** - Nace Egunon en Bizkaia **5** - Innovación y desarrollo **6** - Nueva IntralanBi y materiales formativos adaptados **6** - Zer egiten dugu Erandioko tailerlean? **7** - Satisfacción de las personas en Lantegi Batuak **8** - LanZiurra proiektua **10** - Acciones dentro del Plan de Igualdad **10** - Impulso a la formación en 2009 **11** - Otxarkoagako tailerren 25. urteurrena **11** - Colaboraciones **12** - Varios talleres ponen en marcha su propia radio **13** - Alicia Grijelmo, premiada en Getxo **13** - Nueva Ley de jubilación anticipada **14** - 2010, Año europeo contra la pobreza y la exclusión social **14** - Laburrak **15** - Elkarrizketa: Aranzazu Herranz **16** /

Disponible | Euskeran | English

**Lantegi Batuak**

Haziera | Criterioa dute pertsonak | Enpresen zibila informazioa | Dokumentazioa | Kontakoa

Haziera / Orientabidea

**Orientabidea**

Adinean, errotaz, fidele eta zentzuzko bidez, eta lan egiteko nahi bidez, gure Orientabidea Zerbitzua laguntza eta zuzenbideko laguntza ematen du.

Laguntza ematen duen pertsona bakoitzak, bere gaitasun eta beharretan oinarrituta, bere egiteko dugu eta informazio horren bidez beharrezko erabakia hartzea eta horren bidez lan egiteko aukerak ematen ditugu.

Lantegi Batuak es centro de orientación colaborador de Lankide (Servicio Vasco de Empleo).

ORIEN/ABIDEA  
PREZIOZKORTZA ETA  
GARAPENA  
FCIM LAN GUREN

**BERRIAK**

# Resultados de 2009 y objetivos para 2010

Premia berrietara egokitu beharra izan den urte zail bat igaro ostean, 2010ari hasiera eman diogu honako helburuekin: enpleguari eusten jarraitzea, azpiegitura planari jarraipena ematea eta jarduera berriak ezartzeko azterketa gitea

**URRITASUNA DUTEN PERTSONEN GARAPEN SOZIOLABORALA 2009**

Urritasuna duten pertsonen orientazio berriak	505
Urritasuna duten pertsonentzako sortutako lan-aukerak	51
Okupazionalerik enplegura progresioak	13
Enplegu arruntarako transizioak	24
Urritasuna duten langileak	2.134

**2009KO KOPURU EKONOMIKOAK (€, MILIOETAN)**

Negozio zifra	38,2
Inbertsioa	5,3
Ekonomia soberakina	2

**Resultados en 2009**

2009 ha sido un año de incertidumbre y cambio, un año atípico en el que todas las personas que forman Lantegi Batuak hicieron frente a los obstáculos para dejar un balance positivo y nuevos ánimos para 2010. Un año en el que, por segunda vez tras superar 2008, Lantegi Batuak ha sabido hacer frente a la crisis y terminar el año con los objetivos cumplidos.

En el aspecto económico, se ha cosechado un buen resultado, que ha sido reforzado por las ayudas extraordinarias recibidas. Estas ayudas vienen motivadas por la aprobación de la Ley 27/2009, para el mantenimiento del empleo de las personas con discapacidad en CEE.

Por otro lado, un aspecto importante de 2009 fue no renunciar a las inversiones estratégicas. En este sentido, fue fundamental el apoyo de Diputación Foral de Bizkaia (con una subvención de un millón de euros), para el desarrollo del plan de infraestructuras sociales. Asimismo, destacan las mejoras en el ámbito social, la mejora de la calidad y el mantenimiento y la creación de empleo.

El año se caracterizó por una importante caída, del 30%, en las ventas en el sector industrial y un incremento en el sector servicios. Gracias a éste, Lantegi Batuak ha sido capaz de seguir adelante sin destruir empleo y manteniendo la estrategia.

**Generación de oportunidades laborales**

En el ámbito de las personas, el número de personas en Servicio ocupacional se mantuvo estable. En

centro especial de empleo, se crearon 51 nuevos puestos para personas con discapacidad.

Por último, en 2009, 24 personas con discapacidad pasaron a trabajar a empresas ordinarias.

**Resultados económicos**

Lantegi Batuak no ha escapado de la coyuntura económica en la que estamos inmersos y también vio bajar sus ingresos al terminar el año. Este descenso vino motivado por la bajada de las ventas.

Sin embargo, el incremento en las actividades de Servicios generó un equilibrio, ya que contrarrestó la bajada en las actividades del sector Industrial. En cualquier caso, cabe destacar que todas las unidades de Lantegi Batuak terminaron el año en positivo y en condiciones de emprender 2010 con los medios suficientes para seguir generando empleo.

**Otros resultados obtenidos en 2009**

En 2009 se produjeron importantes avances en la actividad de Lantegi Batuak, objetivos planteados a principio de año. Entre estos objetivos cumplidos están el desarrollo de los planes de apoyo individualizado para todas las personas con discapacidad intelectual y trastorno mental de la organización. También la evaluación de la satisfacción de las personas, el plan de infraestructuras y la reorganización de las unidades de negocio.

**Objetivos para 2010**

En materia de oportunidades laborales, para este año está previsto mantener el empleo actual y que se produzcan 22 transiciones a empleo ordinario.

Continuando con la estrategia planteada para el periodo 2009-2011, se plantean para 2010 objetivos como el desarrollo del sistema de innovación y la implantación de un modelo de desarrollo profesional por competencias. También está previsto continuar con el plan de infraestructuras, el cambio en la estrategia y ubicación del servicio de gestión documental y el estudio de nuevas actividades de servicios.

**HELBURUAK 2010**
**LAN-AUKERAK SORTZEA**

Zerbitzu okupazionala	851
Enplegu zentro berezia	1.318
Enplegu arrunta	112

**INBERTSIOAK 2010**

Ohikoak	1.851.000
Ezohikoak	5.800.000
Guztira	7.651.000

**BALIO ERANTSIA** 22.857.000

**BE/PER** (Langile-gastuaren balio erantsia) 0,80

## BERRIAK

# 2009ko Ergohobe Banaka programaren balantzea aurkeztu da

El pasado mes de febrero se presentó, en Sondika, el balance del programa Ergohobe Banaka durante 2009. Este programa se centra en las necesidades concretas de las personas en sus puestos de trabajo

Joan den otsailaren 5ean, Ergohobe Banaka programaren 2. edizioaren balantzea aurkeztu zen. 2007an abian jarritako programa hau urritasuna duten pertsonentzako lanpostuak banaka egokitzean datza.

Plan hori 2009an jarri zen abian Mekanizazio eta muntaketa unitatean. Plana batera finantzatu zuten, %50ean, Europako Gizarte Fondoak eta Bizkaiko Foru Aldundiak.

Guztira, 62 banakako egokitzapen gauzatu dira eta %95 burutu da.

Une horretara arte lanpostuen ergonomia eta egokitzapenen alorrean Ergohobek lortutako

aurrerapenetan ildo berri bat jorratzea ekarri zuen Ergohobe Banakak.

Ergohobe Banaka 2007an sortu zen eta, lantokia egokitu baino gehiago, pertsona bakoitzak behar dituen laguntzak aztertzen ditu.

Otsailaren 5ean, itxiera egunean, programaren balantze orokorra aurkeztu, eta urtean zehar garatu diren jardunbide egokienak nabarmendu ziren. Honakoak izan ziren:

- Jardunbide egoki berritzaileena: Zornotza, biltegi adimentsua egokitzeagatik.

- Jardunbide egoki errazena: Txibila, menu grafikoagatik.

- Jardunbide egoki ergonomikoa: LoiuBi, soldadura tresnagatik.

- Jardunbide egoki parte-hartzaileena: Gernika, kolore bidezko identifikazio-sistemagatik.

- Jardunbide egoki ikusgarriena: Txibila, menu grafikoagatik.



- Jardunbide egoki probetxugarriena: Landebi, taladrina dosifikagailuagatik.

Balantze hori eskuetan, hurrengo helburua da programa Lantegi Batuak-en beste unitate batzuetan aplikatzea. 2010ean, batetik, Ekoizpen eta logistika unitatea, eta, bestetik, Publizitate zuzenaren unitatea sartuko dira buru-belarri programaren garapenean.

## El Premio de Periodismo Accenture, este año con Lantegi Batuak

Horien bidez, kazetaritza lanik onenak saritzen dira; aurtengo gaia teknologia eta berrikuntzaren eragin soziala izango da

Lantegi Batuak ha sido seleccionada como Accésit Solidario del XI Premio de periodismo Accenture sobre economía, innovación y tecnología. Este premio se otorga anualmente a los mejores trabajos de periodismo realizados en medios de comunicación que tengan como tema central la influencia de la innovación y la tecnología en la

sociedad. El premio está dotado con 10.000 euros y se entregan, además, dos accésit de 2.500 euros.

Los llamados Accésit solidarios del XI Premio de periodismo Accenture tienen como objetivo financiar proyectos desarrollados por entidades no lucrativas. Este año, Fundación Accenture seleccionó a Fundación Codespa y a Lantegi Batuak.

► El proyecto de digitalización y destrucción de documentos de Lantegi Batuak es uno de los elegidos como Accésit Solidario del Premio de Periodismo Accenture





**BERRIAK**

# Mantenimiento de espacios naturales protegidos de Bizkaia

El servicio de Jardinería de Lantegi BatuaK ha participado en el mantenimiento de varios espacios naturales protegidos, de la mano de Diputación Foral de Bizkaia y Fundación La Caixa.

2009an, natura-gune babestuen mantentze-lanetan hasi ginen, Basalan Foru enpresa publikoaren bitartez. Espazio horiek Bizkaiko Foru Aldundiak eta Fundación La Caixa emandako laguntzen bidez eratutako programa osatzen dute. Guztira, ondoko lanetan hartu dugu parte:

Batetik, Zalamako Zohikaztegia zaharbertitzea. Lan horien bidez, Karrantzako Zalama mendian dauden zohikaztegiak 1.800 m<sup>2</sup> estali dira. Proiektu horretan Lantegi Batuetako sei pertsona ibili ziren lanean.

Bestetik, urritasunen bat duten pertsonentzako



hiru jolas gune egokitu dira. Parke hauek Ollargan, Elorritxueta (Galdakaon) eta Akarlanda (Unben) dira. Horretarako, barandak eta eskubandak jarri dira, baita braille sistemaz hornitutako plakak eta seinaletika ere. Horrez gain, tarimazko pasabideak jarri dira gurpil-aulkian dabiltzan pertsonentzat, eta arrapalak %8 tik gorako malda duten tarteetan.

Azken proiektua da ibilbideak eta bidezidorrak seinalizatzea Urkiolako parke naturalean.

Horretarako, zutoinak eta norabide-geziak jarri eta bidezidorrak markatuko dira.

## Nace egunOn en Bizkaia: nuevo servicio de distribución publicitaria

Egunon es un nuevo servicio, puesto en marcha por Lantegi BatuaK en colaboración con Grupo Gureak, que pone a disposición de todo el territorio de Bizkaia, Valle de Aiala y Cantabria un servicio de distribución de publicidad y buzoneo.

Actualmente, nos encontramos en la fase inicial del proyecto. Hoy en día, disponemos ya de clientes en varias zonas de Bizkaia, como Encartaciones, Barakaldo y Bilbao y, en breve, podremos ofrecer el servicio en todo el territorio de actuación.

Egunon ofrece a empresas, comercios, ayuntamientos e instituciones la posibilidad de acceder a los hogares de sus destinatarios finales a través de modernos sistemas de reparto y buzoneo.

Este servicio generará múltiples oportunidades laborales para personas con discapacidad en el sector servicios. Forma parte, así, de la estrategia de diversificación hacia este sector planteada en



Lantegi BatuaK para los próximos años. Egunon ofrece desde el más sencillo de los repartos a la distribución más sofisticada. Ejemplos de los tipos de servicios que se están ofreciendo son el "poming" (colocación de un objeto publicitario en el pomo de las puertas de los hogares), distribución de publicidad en mano, distribución o cartelería en establecimientos comerciales, etc.

La utilización de los últimos avances informáticos y de comunicación nos permite saber, en todo momento, en qué calle se encuentra cada una de las personas que esté realizando el reparto y, a su vez, nos ofrece la posibilidad de informar al

cliente del resultado de la realización del trabajo encargado. También se puede informar con detalle acerca de cómo se ha efectuado el trabajo, posibles incidencias, etc. Esto redundará en la prestación de servicios de más valor añadido en publicidad directa.

[www.egunon.net](http://www.egunon.net)

Egunon nace como una actividad complementaria a los servicios de publicidad directa que llevamos a cabo en Lantegi BatuaK en Etxebarri.

Inicialmente, la ubicación física de la gestión del servicio se encuentra en Garaetxe, situado también en Etxebarri. Sin embargo, la implantación de Lantegi BatuaK por toda Bizkaia permitirá crear bases logísticas en todas las comarcas desde las que poder abordar de manera más eficaz la distribución publicitaria.

## BERRIAK

# Desarrollamos el modelo de innovación

Abian jartzen ari garen berrikuntza sistematikoaren eredu tresna multzo bat da, berrikuntza gakoaz pentsatu eta lan egin dezagun.

Berrikuntza aukera berriak sortzeko bitarteko bat da eta urritasunen bat duten pertsonen garapenean laguntzen du.

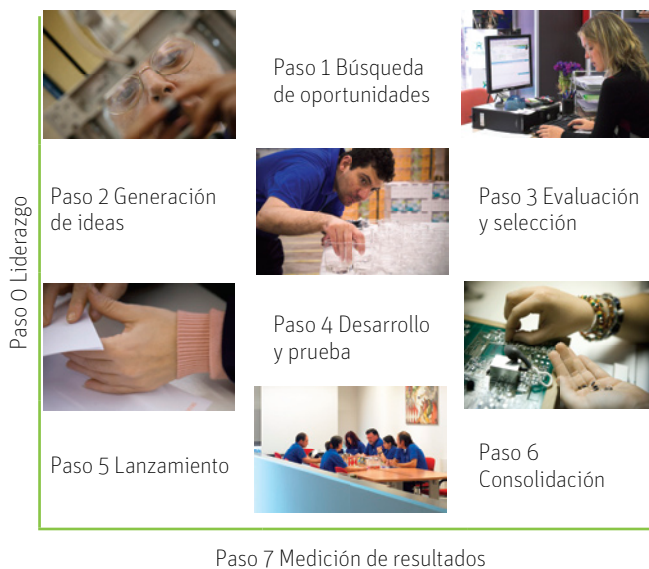
En Lantegi Batuak, el concepto de innovación con el que nos identificamos es el de encontrar y poner en marcha nuevas ideas que aporten valor. Por ello, entendemos la innovación como un vehículo para generar nuevas oportunidades laborales y contribuir al desarrollo sociolaboral de las personas.

Desde el pasado mes de enero, la Dirección de Innovación y desarrollo de Lantegi Batuak tiene entre sus cometidos definir y desplegar el Modelo de innovación sistemática. Este modelo es un conjunto de herramientas diseñadas

para conseguir que las personas pensemos y trabajemos en clave de innovación.

Entre estas herramientas destacan el observatorio, que será fuente de obtención de oportunidades de negocio, o la incubadora, como espacio para

registrar ideas internas y externas. También el banco de ideas, que será el almacén de aquellas que son viables, o el vivero de proyectos, donde se van a desarrollar estas ideas. Todas ellas, para apoyar el sistema de trabajo por pasos reflejado en la imagen.



## Nueva intralanBI y materiales formativos adaptados



A finales de 2009 finalizó el proyecto "Adaptación de contenidos formativos para personas con discapacidad intelectual". Este proyecto, que contó con la financiación de BBK Obra Social, perseguía adecuar una serie de contenidos formativos básicos a las necesidades de las

personas con discapacidad intelectual. Otro de los objetivos era acercar las nuevas tecnologías de la comunicación a este colectivo, mediante la mejora de la intranet adaptada, llamada IntranlanBi.

Esto se ha plasmado en una herramienta, en euskera y castellano, con el que las personas con discapacidad intelectual acceden a diversos contenidos formativos básicos para su vida cotidiana. Por ejemplo, las relaciones interpersonales, la igualdad de oportunidades y perspectiva de género, seguridad vial, seguridad en el hogar, seguridad en el trabajo y hábitos básicos de alimentación e higiene. Se han realizado 500 copias del CD, que se están repartiendo entre las personas del Servicio ocupacional de Lantegi Batuak que disponen de acceso al ordenador. Por otra parte, este sistema está sirviendo para disponer de una nueva herramienta formativa, fácil de utilizar.

El CD permite una navegación sencilla e intuitiva,

y dispone de todos los textos locutados, para aquellas personas que no sepan leer. Asimismo, los contenidos estarán disponibles en formato web, para su libre utilización en cualquiera de los ordenadores de la organización.

Para alcanzar el segundo objetivo, el acceso a las nuevas tecnologías, se ha modificado la IntranlanBi (intranet adaptada a personas con discapacidad intelectual). Se le ha dado un formato más moderno, más accesible y que favorece tanto la usabilidad, como la accesibilidad. Una de las novedades de ésta es la opción que tienen las personas para enviar mensajes y compartir experiencias. Esto hará que se convierta en una herramienta de comunicación entre las personas con discapacidad intelectual de los diferentes talleres y servicios.





EZAGUTU LB

# Zer egiten dugu Erandioko tailerreen?

Erandioko tailerra 1991n jarri zen martxan eta Elektronika eta kableen unitatea osatzen du. Mónica Oribe da tailer horretako arduraduna, eta 103 gizon eta 45 emakume ari dira bertan lanean. Bera izan dugu zentro horretako gidari, eta pausoz pauso eraman gaitu, lantalde eder honek zertan diharduen ezagutu dezagun.

**1. Almacén inteligente:** nos pasamos por aquí para ver preparar las órdenes de fabricación y seleccionar los componentes electrónicos convencionales necesarios para cada montaje. En la foto, Roberto en el momento de seleccionar los componentes..



**4. Horno:** después, estas placas con sus componentes ya colocados cada uno en su lugar, se pasan por el horno para soldar definitivamente los componentes.



**7. Revisión visual:** en esta fase del proceso, se revisa visualmente el producto, la soldadura, los posibles fallos en los componentes, los cortos que existen....., etc. Gorka y Julio son dos de las personas que realizan esta operación.



**2. Área SMD:** José Antonio prepara la máquina de serigrafía, donde se dispensa estaño sobre los PCB (circuito impreso). Los PCB son las placas verdes que habitualmente vemos en cualquier aparato electrónico.

**5. Inserción convencional:** en el taller existen varias líneas de inserción convencional de componentes. En algunos casos, como el de las luces de emergencia de Legrand, en el taller se monta una media de entre 3.200 placas al día. Otro ejemplo es el montaje de los videoporteros que fabrica esta misma empresa. En la imagen, Esther en la línea de inserción de este producto.

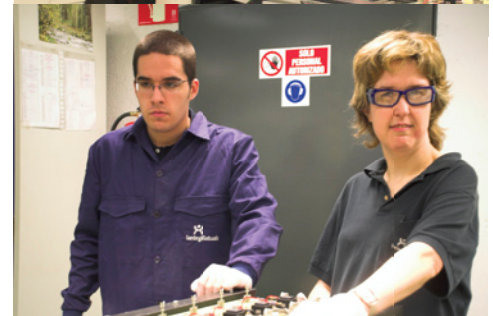


**8. Testeo:** cuando es necesaria una comprobación más exhaustiva, se realiza un testeo o ensayo funcional, con una máquina indicada para cada producto, donde se comprueban las placas o los equipos. En la imagen, Luis se encuentra comprobando los relés de protección de Fanox.



**3. Inserción por SMD:** posteriormente, en una de las tres máquinas Pick and place de las que dispone el taller, se colocan los componentes en la placa (ya se ha serigrafado en el proceso anterior) . En la foto, Rakel prepara la carga de una de las máquinas.

**6. OLA:** después del proceso de inserción convencional, se sueldan dichos componentes en una cuba de estaño, en la máquina de OLA. En la primera imagen, Unai coloca la bandeja con las tarjetas con los componentes convencionales. La bandeja avanza hasta que pasa por encima de la cuba de estaño y se suelda. En la imagen inferior, Itxi y Borja sacan las bandejas con las placas soldadas.





# Satisfacción de las personas: el 85% se encuentra a gusto en Lantegi Batuak



El pasado mes de febrero se presentó el informe sobre la satisfacción de las personas de Lantegi Batuak.

El 85% se encuentra muy o bastante a gusto en la organización.

El estudio se ha realizado basándose en las 771 encuestas recibidas y en la información obtenida en las entrevistas en grupo.

A lo largo de 2009, se realizó un estudio para conocer la satisfacción de las personas que trabajan en Lantegi Batuak. Según los datos obtenidos, un 85% de estas personas se encuentra muy o bastante a gusto en la organización, frente al 87% que se registró en 2004.

En general, las cuestiones mejor valoradas hacen referencia a las relaciones personales en el entorno laboral. Por otro lado, las cuestiones

que han sido peor valoradas por todos los colectivos encuestados tienen que ver con las condiciones salariales y el desarrollo profesional.

## Análisis en función de sexo

Las mujeres con discapacidad intelectual o traumatismo craneoencefálico valoran mejor los apoyos disponibles que los hombres. Por el contrario, valoran peor el desarrollo profesional y personal. También están bastante menos satisfechas con horarios, descansos y comidas y conocen menos los objetivos de la organización.

Por otro lado, las mujeres con discapacidad física o sensorial, con trastorno mental o sin discapacidad, encuentran más satisfactorio que los hombres todo lo relacionado con el desarrollo en la organización y valoran mejor las instalaciones. También se encuentran más satisfechas con la

política y la estrategia de Lantegi Batuak.

El estudio se ha realizado en función de 771 encuestas recibidas. Por un lado, se envió una encuesta dirigida a las personas con discapacidad intelectual y sus familias y, por otro, un cuestionario para las personas con discapacidad física, sensorial, con trastorno mental y sin discapacidad.

Ambos cuestionarios recogían información sobre las mismas dimensiones: emocional-relacional, desarrollo, relaciones sociales, condiciones económicas, política y estrategia, condiciones no económicas y liderazgo.

También se celebraron 5 entrevistas en grupo, en las cuales participaron 32 personas. A través de estas entrevistas en grupo, se obtuvo información cualitativa sobre la satisfacción de los diferentes colectivos.

Universos y muestras			
	Universo	Muestra	Error muestral
Universo A			
Personas con discapacidad intelectual y traumatismo craneoencefálico	1.432	490	+3,6%
Universo B			
Personas con discapacidad física, sensorial, trastorno mental y sin discapacidad	983	281	+4,9%
Total	2.415	771	+2,9%



### Personas con discapacidad intelectual

Los aspectos mejor valorados entre las personas con discapacidad intelectual son la relación con el resto de compañeros y compañeras y la acogida recibida cuando llegaron a Lantegi Batua.

Los aspectos con una valoración más baja son el conocimiento que tienen sobre los objetivos de la organización y la evaluación mediante el método de perfiles.

### Personas con discapacidad física o sensorial

Este colectivo registró una mayor satisfacción en la relación con las personas en el trabajo y la accesibilidad de su responsable ante cualquier problema.

Sin embargo, han manifestado escasa satisfacción en el sistema de clasificación profesional y el salario.

### Personas con enfermedad mental

La mayor satisfacción de estas personas se da en las condiciones de seguridad y en el desarrollo personal al trabajar con otras personas.

Al igual que el colectivo de personas con discapacidad física, la mayor insatisfacción se refiere al sistema de clasificación profesional y el salario.

[Joan den otsailean, Lantegi Batueak-eko pertsonen asebetetze-mailari buruzko txostena aurkeztu zen.](#)

[%85 oso gustura edo nahiko gustura dago erakundean.](#)

[Azterketa egiteko, 771 inkesta jaso dira eta taldean egindako elkarrizketetan lortutako informazioa erabili da.](#)

2009an, azterlan bat egin zen Lantegi Batua-en lanean ari diren pertsonen asebetetze-maila jakiteko. Lortutako datuen arabera, %85 oso gustura edo nahiko gustura daude erakundean; 2004an, %87ko portzentajea lortu zen.

Oro har, baloraziorik onena lan-ingurune harreman pertsonalek lortu dute. Bestalde, inkesta egin duten talde guztien arabera, soldadak eta garapen profesionala dira balorazio eskasena lortu dutenak.

### Sexuaren arabera azterketa

Urritasuna intelektuala edo buzezurreko traumatismoa duten emakumeek gizonen baino hobeto baloratzen dituzte erabiltzeko moduan

dauden laguntzak. Garapen profesionala eta pertsonala, ordea, baino txartoago baloratzen dute. Halaber, emakumeek gizonen baino atsekabe handiagoa adierazten dute ordutegiekin, atsedendiekin eta janariarekin.

Bestalde, urritasun fisikoa edo sentsoriala edo buruko gaitza duten emakumeek eta urritasunik ez dutenek garapen aspektuetan gogobetetasun handiagoa adierazten dute. Instalazioak ere hobeto baloratzen dituzte. Era berean, urritasuna intelektuala ez duten emakumeen artean gogobetetasun handiagoa ematen da Lantegi Batua-en politika eta estrategia arloetan,

Azterketa egiteko oinarria jasotako 771 inkesta izan dira. Alde batetik, buruko urritasuna duten pertsonen eta horien familiei zuzendutako inkesta bat bidali zen, eta bestetik, galdetegi bat urritasun fisikoa, zentzumenetako, buru-nahastea dutenei eta urritasunik ez dutenei.

Galdetegi biek ondoko dimentsioei buruzko informazioa jasotzen zuten: harremanen eta emozioen dimentsioa, garapena, gizarte-harremanak, baldintza ekonomikoak eta ez-ekonomikoak, politika, estrategia eta lidergoa.

Bestalde, 5 elkarrizketa egin ziren taldean, eta horietan 32 pertsonak hartu zuten parte. Taldeko elkarrizketa horien bidez, kolektibo ezberdinen asebetetzeari buruzko informazio kualitatiboa lortu zen.

### Personas sin discapacidad

Las personas sin discapacidad han mostrado su mayor satisfacción en la estabilidad del empleo y la relación con compañeros y compañeras de trabajo.

En cambio, aquellos aspectos con los que están menos satisfechas son las cuestiones que tienen que ver con la relación entre el salario y las funciones desempeñadas y el sistema de clasificación profesional.

### Las familias

Las familias o tutores/as de las personas con discapacidad intelectual han participado también en el estudio. La inmensa mayoría de éstas están satisfechas con la organización (un 38,8%).

Cabe destacar que la participación de las familias o tutores/as en este estudio ha sido menor que en 2004. Esto quiere decir que las personas con discapacidad intelectual han respondido más activamente esta vez y que existe una mayor autonomía y mayor empoderamiento.

Muestra por sexo				
	Universo A		Universo B	
	Frecuencia	Porcentaje	Frecuencia	Porcentaje
Mujer	190	38,8	105	37,4
Hombre	293	59,8	168	59,8
NS/Nc	7	1,4	8	2,8
Total	490	100	281	100

**BERRIAK**

# LanZiurra jarri da abian; lanpostuen autonomia hobetzea da horren helburua.

Se trata de un proyecto mediante el cual investigar, desarrollar y aplicar herramientas tecnológicas que sean usadas por personas con discapacidad para conseguir mayor autonomía en el puesto de trabajo.

Se pone en marcha junto con Campus Telematika, Gaia y la Universidad de Deusto y tendrá una duración de 30 meses.

En la primera fase se está realizando un análisis sobre las necesidades específicas en este campo en Jardinería y Sondika.

LanZiurra tresna teknologikoak ikertzeko, garatzeko eta aplikatzeko proiektua da; tresna horiek urritasunen bat duten pertsonen erabiltzeko dira eta, horrela, autonomia handiagoa lortzen dute lanpostuan.

Teknologia berriak erabiltzeko bidean aurrera egiteak badu beste helburu bat ere, hots, urritasunen bat duten pertsonak informazioaren gizartearen txertatzea eta haien bizi-kalitatea hobetzea.

Proiektu hori abian jartzeko laguntza eman dute Campus-ek Telematikak, Gaia eta Deustuko Unibertsitateak. Inotek 2009 programaren baitan dago eta 30 hilabete iraungo du.



Lehenengo faserako lantalde bi antolatu dira: bat Lorezaintzan eta, bestea, Sondikako tailerrean. Orain arte, laneko arriskuen prebentziorako premia bereziei buruzko ikerketa egin da, eta arlo horretan dauden teknologiei buruzko azterketa.

## Acciones realizadas dentro del I Plan de Igualdad

Cumplido un año desde que se aprobara el I Plan de Igualdad de Lantegi Batuak, hacemos balance de las acciones que se han llevado a cabo y que estaban previstas en dicho plan.

### Formación

Jornadas formativas para Gerencia, Dirección responsables de área y Comité de empresa, sobre igualdad de oportunidades y uso de lenguaje no sexista. Los objetivos de ésta eran avanzar en los conocimientos sobre igualdad de sexo, reflexionar sobre los hitos del plan de igualdad y reflexionar sobre lo que cada responsable puede aportar desde su puesto de trabajo.

Por otro lado, técnicas de Prevención, Comunicación y la responsable de Igualdad también asistieron a diferentes cursos y foros en materia de igualdad y lenguaje inclusivo.

### Sensibilización

Nos sumamos a las acciones de sensibilización

promovidas con motivo del Día internacional de la violencia contra las mujeres, difundiendo este mensaje dentro de la organización y sumándonos a la iniciativa del "punto lila", colocándolo en ventanas, tableros e intralán. Por otro lado, también quisimos celebrar activamente el 8 de marzo, reflejando en medios de comunicación la situación de las mujeres con discapacidad.

El informe de satisfacción de las personas, publicado recientemente, ha incluido por primera vez la perspectiva de sexo. Por un lado, se revisó el lenguaje en las propias encuestas y, por otro, se ha incorporado un análisis cualitativo diferenciando entre mujeres y hombres.

### Manejo de datos

De forma general, estamos trabajando para incorporar la perspectiva de género en la recogida de datos y en la elaboración de información. Así, de forma paulatina queremos ofrecer cifras y datos desagregados por sexo, incorporar el uso del lenguaje inclusivo y no sexista, etc.



### Acciones previstas

Actualmente está previsto continuar con la formación en igualdad de oportunidades y lenguaje no sexista entre jefes y jefas de taller, personal técnico, etc.

Además, se está preparando ya una guía de selección no discriminatoria y un manual de uso inclusivo del lenguaje, que estarán accesibles a toda la organización.



BERRIAK

# Un año de impulso a la formación: el 87% de las personas con discapacidad intelectual participaron en alguna actividad formativa



Las 33.257 horas de formación continua impartidas en 2009 son el resultado de un importante esfuerzo por no quedarse a la espera, por actuar y aprovechar los periodos difíciles para avanzar y convertirnos en una organización fuerte y capaz.

La formación ha sido uno de los pilares de la gestión de las personas en 2009. De hecho, en el pasado año se produjo un incremento del 42% en las horas dedicadas a actividades formativas. Así, una de las estrategias para hacer frente a la crisis fue precisamente ésta, impulsar la formación, aprovechando una menor carga de trabajo, y avanzar en la preparación sociolaboral y técnica de las personas de Lantegi Batua.

Además del incremento de horas, las cifras dicen que un 76% de la plantilla de la organización participó en alguna acción formativa. Este porcentaje se eleva a un 87% si hablamos de personas con discapacidad intelectual.

En total, se organizaron 374 grupos de formación, a los cuales asistieron 3.418 personas (777 asistentes más que en el año anterior).

Formación técnica y en servicios, informática, gestión económica, desarrollo sociolaboral, prevención e idiomas han sido algunas de las áreas en las que se han centrado estas actividades formativas.

## Otxarkoagako tailerrak 25 urte bete ditu

Martxoaren 12an, Otxarkoagako zentroak 2010ean 25 urte beteko dituela ospatu zuten hango tailerreko lantaldeak.

Otxarkoagakoa izan zen Lantegi Batua-ek abian jarri zuten lehenengo tailerretako bat. 80ko hamarkadaren hasieran, Guardia Zibilaren etxe zahar batean egon zen kokatuta eta 19 pertsona eta begirale bi ari ziren bertan. Garai hartan tailerlean egiten ziren lanak oso errazak ziren. Zumezko saskiak eta beste horrelako batzuk egiten ziren.

1985ean, instalazioak egokitu egin ziren ekoizpen-helburu berrietarako eta prozesu horrek eragina izan zuen Otxarkoagako tailerlean ere. Lantegi berriak 65 pertsonak lan egiteko gaitasuna zeukan. Garai hartan, aroztegia ere bazeukan tailerrak eta bertan egiten ziren brikolajeko produktuak. Tailer berri horretako lehenengo arduraduna Roke Zugazaga izan zen; gero, Andoni Linaza jarri zen haren ordean. Gaur, Amagoia Atxalandabaso da taileraren nagusia.

Gaur egun tailer horretan 77 lagunek egiten dute lan eta horietatik 73k urritasunen bat dute. Muntaketa elektrikoak egiten dituzte.



► El equipo del taller de Otxarkoaga celebró el 25 aniversario de éste el pasado 12 de marzo

El pasado 12 de marzo, el equipo del taller de Otxarkoaga celebró que en 2010 el centro cumple 25 años.

Otxarkoaga fue uno de los primeros talleres que se pusieron en marcha en Lantegi Batua. A principios de los 80 estuvo situado en un antiguo puesto de la Guardia Civil y contaba con 19 personas y dos monitores. Las primeras tareas que se realizaban en el taller eran muy sencillas. Se confeccionaban cestas y artículos de mimbre.

En 1985 se adecuaron las instalaciones a los nuevos objetivos de producción, proceso que afectó también al taller de Otxarkoaga. El nuevo centro tenía capacidad para 65 personas. En aquellos años, existió en el taller una sección de carpintería, para desarrollar productos de bricolaje. El primer jefe de este nuevo taller fue Roke Zugazaga, a quién después sucedió Andoni Linaza. La actual jefa del taller es Amagoia Atxalandabaso.

Hoy en día, en el taller trabajan 77 personas, de las cuales 73 tienen una discapacidad. Realizan trabajos de montajes eléctricos.

## COLABORACIONES

# Disfrutar del arte, otra forma de participar en la comunidad



Las salas del Museo se han convertido en un lugar para descubrir, interactuar, para expresar ideas y emociones

Estudios recientes nos hablan de la manera en la que el Museo puede contribuir en la integración social, tanto sobre el plano comunitario como social.

El programa de visitas al Museo de Bellas Artes de Bilbao surge motivado por un proyecto del área de desarrollo sociolaboral de Lantegi Batuak, con el acuerdo y el interés mostrado desde el propio Museo y el apoyo de Iberdrola.

El programa inicial, que comienza su andadura en mayo de 2008, se diseñó, inicialmente, atendiendo a las necesidades y circunstancias particulares de los usuarios de los talleres y servicios de Lantegi Batuak. Hasta la fecha, 900 usuarios han tomado parte de esta iniciativa y han repetido la mayoría de los talleres.

Los temas han sido variados. La mujer en el arte, El Museo entre bambalinas, El retrato o El paisaje, nos han servido para conocernos mejor y nos ha permitido compartir espacios y tiempos.

Tras un primer periodo de intercambio de información, de reflexión y de conocimiento mutuo y tras valorar el grado de satisfacción manifestado por los participantes, propusimos continuar con la experiencia en relación a dos exposiciones temporales: El joven Murillo y Alberto Schommer, fotógrafo.

Durante todo este tiempo las salas del Museo se han convertido en un lugar para descubrir, para interactuar, para expresar ideas y emociones. Un espacio, en definitiva, en el que sentirse cómodos. Contribuir a su autonomía personal, facilitando la comunicación, la relación y la participación entre todos, ha sido algo de los objetivos a alcanzar.

Vivimos rodeados de prejuicios y estereotipos. El arte, y los museos en general, no se escapan de aquellas ideas y posicionamientos que nos inducen a observarlo únicamente desde el plano

del conocimiento y nos impide disfrutarlo con naturalidad y como algo, no lo olvidemos, que nos pertenece, que forma parte de nuestra cultura. Es importante que nos demos cuenta de que el artista, a lo largo de la historia, nos está ofreciendo su particular manera de ver el mundo. Desde nuestra visión actual esa mirada se enriquece con las múltiples maneras que tenemos de acercarnos a ella.

Bajo ese prisma han sido todas esas miradas, comentarios, sonrisas, gestos, las que han permitido que las obras cobraran vida, que tuvieran algún sentido, que nos proporcionaran ese momento de complicidad y entendimiento con lo que veíamos o escuchábamos.

No es nuevo que el empleo es una pieza clave en la integración de las personas, pero no es menos cierto que fortaleciendo la autoestima, la confianza, la creatividad, el respeto mutuo, o la pérdida de estereotipos, contribuimos a mejorar dicha integración.

Somos conscientes que para que llegar a conseguir los objetivos planteados inicialmente ha sido necesario contar la profesionalidad y complicidad de todos/as aquellos/as que, de una u otra manera, habéis formado parte de este proyecto. Me refiero a las innumerables llamadas y reuniones planteadas conjuntamente con el área de desarrollo sociolaboral, al personal indirecto que ha acompañado a los usuarios de los diferentes talleres, al apoyo de los responsables de cada taller, a la coordinación de desarrollo sociolaboral, así como a los propios educadores del Museo.

Quizás sean las palabras de los propios educadores del Museo las que definen mejor la relación que se ha establecido con todos los grupos de Lantegi Batuak.

.....” Ha sido un verdadero placer trabajar con todos ellos. Poco a poco se fue creando una preciosa complicidad entre el equipo del Museo y los/las diferentes personas que les acompañaban, lo que hizo posible que el grupo estuviera más relajado y participara sin ningún tipo de barreras..... “

... “ Había grupos más implicados y observadores que otros, grupos más tranquilos y participativos, otros menos. Grupos que miraban las obras con recelo, pero que al final conseguían contagiarse de la dinámica de los demás. Grupos que escuchaban en silencio sin decir una palabra, pero en silencio iban atando cabos cuadro a cuadro, para al final revelarse en el último o en el penúltimo .... “

O cuadros que eran objetos de escenas entrañables como “La condesa Mathieu de Noailles”, de Zuloaga.

... “ A la condesa le han invitado a cenar, le han echado piropos, le han hecho regalos, le han recitado poemas .....”.

Como última reflexión añadiría que, en una sociedad competitiva en la que priman los criterios de calidad y cantidad, el Museo puede ofrecer un valor añadido. Recientes estudios nos hablan de la manera en la que el Museo puede contribuir en la integración social, tanto sobre el plano comunitario como social. En el plano personal una relación con el Museo puede aportar efectos positivos tales como una mayor confianza, autoestima y creatividad, aspectos todos ellos que, no nos cabe ninguna duda, redundará en su actividad laboral y cotidiana.



## BERRIAK

# Los talleres, en las ondas



► Sondika y Zalla son dos de los talleres que se han animado a montar una radio

Sondika, Sestao, Zalla y Etxebarri son talleres que han puesto en marcha sus propias emisoras de radio. Con el objetivo de generar comunicación entre las personas del taller, informan de las novedades del centro y diariamente emiten un boletín informativo.

Sestao es uno de los últimos talleres que se ha apuntado a esta iniciativa. Su "Radio Entérate" emitió por primera vez el pasado 11 de marzo. Detrás, un equipo compuesto por dos locutoras, un técnico en el control de sonido y un equipo de redacción de noticias. Todas estas personas son usuarias del Servicio ocupacional.

El caso de Sondika ha sido el pionero. Todo surgió de la sugerencia de un usuario que, en una de las entrevistas del PAI (plan de apoyos individualizado), comentó su interés por poner en marcha una radio en el taller. Sandra, técnica de apoyo, y

Elena, monitora, maduraron la idea y decidieron seguir con ella. A través de la propia megafonía del taller, las personas del servicio ocupacional se turnan para emitir el programa diariamente. "Preparamos los programas para que puedan participar todas las personas", comenta Sandra, "algunas necesitan más apoyo o menos y también se adapta la forma de producir el programa a sus necesidades. Hay personas que no pueden leer, por ejemplo, y entonces buscamos alternativas para emitir las noticias de diferente manera".

Buscar las noticias del día en la prensa, seleccionar las novedades propias del taller, etc, son algunas de las tareas de producción que asumen las dos personas que forman el equipo cada día. "Se trata de trabajar habilidades como la búsqueda de información o el trabajo en equipo" recuerda Sandra, "y también buscar las estrategias necesarias

Sondika, Etxebarri, Zalla eta Sestaok euren irrati-emisoreak jarri dituzte martxan.

Oso ezberdinak izan arren, denek dute zerbait komuna: komunikazioa eta adierazpena sustatzea eta tailerreko gauza interesgarriei buruzko informazioa ematea.

Horrez gain, informazioa bilatzea eta taldean lan egitea lantzen dute.

para que todo el mundo pueda participar".

Además de Sondika y Sestao, talleres como Zalla o Etxebarri también se han unido a la moda de "las ondas". En el caso de Zalla, 12 personas participan en la radio del taller. Emiten una vez a la semana y el día anterior preparan los contenidos: el tiempo, el menú del día, noticias de interés, cumpleaños, etc. Además, realizan un sondeo entre los monitores y monitoras para ver la carga de trabajo prevista para la semana.

En Etxebarri son personas del Servicio ocupacional quienes emiten diariamente. Los grupos que se encargan del programa rotan semanalmente, y como en los otros talleres, los temas son variados: previsión del tiempo, noticia del día, menú, acontecimientos propios del taller, humor, etc.

## Alicia Grijelmo, premiada en Getxo

Alicia Grijelmo, trabajadora del ascensor de Ereaga y vecina de Getxo, fue premiada en la III edición de los Premios al Deporte "Getxo Sasoi Sasoi". Con estos premios, el Ayuntamiento de Getxo reconoce la labor de las personas y entidades del municipio dentro del mundo del deporte.

Alicia recibió el Premio a la superación Marka Hautsiz, por su implicación en el esquí, deporte al que dedica todo el tiempo que puede. Precisamente en Semana Santa Alicia competirá en el Campeonato de España de esquí adaptado.



► En la imagen, Alicia, a la izquierda, recibiendo el premio. Foto cortesía de Urtzi Altube, Ayuntamiento de Getxo

## BERRIAK

# En vigor la jubilación anticipada para personas con discapacidad



► La nueva Ley de Jubilación anticipada tiene en cuenta el mayor esfuerzo y las dificultades de las personas con discapacidad para el desempeño de un trabajo

Urtarrilaren 1etik aurrera, %45eko edo gehiagoko urritasuna duten pertsonak 58 urterekin hartu ahalko dute erretiroa. Araudi honetaz baliatu nahi dutenek 1851/2009 Errege Dekretuan ezarritako baldintzak bete beharko dituzte.

Ondoko urritasunak dituzten pertsonak baliatu ahalko dira neurri berri honetaz: buruko urritasuna, garuneko paralisia, anomalia genetikoak, nahasmendu autistak, Talidomidari lotutako bigarren mailako anomalia kongenitoak, pospolio sindromea, hartutako kalte zerebrala, gaixotasun mentales eta neurologikoak edo bizkarrezur-muineko lesio traumatikoa.

Neurri horrekin hobetu egiten dira 2003an ezarritako neurriak; orduko neurriekin, erretiro aurreratua hartzeko, %65eko edo gehiagoko urritasuna behar zen.

Erreforma honetan kontuan hartu da urritasuna duen pertsona batek esfortzu handiagoa egin behar duela lanean eta eragozpen handiagoak dituela, eta gainera, bizi-esperantza txikiagoa duela.

Informazio gehiago jasotzeko, Maite Guineari deitu, 94 453 59 99 zenbakira.

A partir del 1 de enero, las personas con una discapacidad igual o superior al 45% podrán jubilarse a los 58 años. Para poder acogerse a esta normativa, las personas que lo deseen tendrán que reunir los requisitos establecidos en el Real Decreto 1851/2009.

Así, podrán beneficiarse de esta nueva medida personas con discapacidad intelectual, parálisis cerebral, anomalías genéticas, trastornos del espectro autista, anomalías congénitas secundarias a Talidomida, síndrome pospolio, daño cerebral adquirido, enfermedades mentales y neurológicas o lesión medular traumática.

Con esta medida, se mejoran las medidas establecidas en 2003, gracias a las cuales, las personas con una discapacidad igual o mayor al 65% podrían jubilarse de manera anticipada.

En esta nueva reforma se tiene en cuenta el mayor esfuerzo y las dificultades para el desempeño de un trabajo para una persona con discapacidad, así como una menor esperanza de vida.

Para más información, contactar con Maite Guinea, en el teléfono 94 453 59 99.

## 2010, Año europeo contra la pobreza y la exclusión social



2010 ha sido declarado como el Año europeo contra la pobreza y la exclusión social. El objetivo es transmitir el compromiso de la UE con las personas que viven en esta situación y reflexionar sobre los problemas a los que se enfrentan. Además, se trata de fomentar la participación ciudadana en la prevención de la pobreza y la exclusión.

Los objetivos de esta iniciativa son, por un lado, el reconocimiento de derechos de las personas que se encuentran en esta situación. Los derechos a vivir con dignidad y a desempeñar un papel activo en la sociedad.

Por otro lado, se trata de compartir la responsabilidad de todos los agentes sociales

y de todas las personas en el camino hacia la inclusión. También se busca la cohesión social, crear una sociedad más solidaria.

Además, otro objetivo es renovar el compromiso de la UE y los estados miembros por la lucha contra la pobreza y la exclusión social. A lo largo del año se organizarán diferentes iniciativas para avanzar hacia estos objetivos.

Las personas con discapacidad, en muchas ocasiones, viven situaciones que pueden desembocar en la exclusión social. Por ello, en Lantegi Batuak queremos unirnos a esta iniciativa y reclamar que se cumplan los objetivos expuestos en la declaración.



► En Lantegi Batuak luchamos para evitar la exclusión social de las personas con discapacidad a través del empleo



# Laburrak

## > Bisitak

Otsailean, Gamesako Prebentzio zerbitzuetako talde bat etorri zitzaigun bisitan. Talde hori Sondikako Ergohobe zentroa ikusten egon zen.

Derio eta Loiuko tailerretan Athletic-eko jokalaria batzuen bisita izan zuten otsailean eta martxoan. Javi Martínez eta Oskar de Marcos Derion egon ziren urtarrilaren 21ean. Martxoaren 4an, Oscar de Marcos berriro joan zen bisitan, Ion Velezekin batera, Loiubat eta Loiubira.

## > Jardunaldi eta mintegietan parte-hartzea

Estuvimos en el Foro de Cajas de ahorros y Tercer Sector que se organizó en Madrid en diciembre. Txema Franco participó en la mesa redonda "Dependencia, la integración de los más vulnerables".

Estuvimos también en un seminario sobre diversificación organizado por Feycsa y FEAPS Murcia. Txema Franco expuso la experiencia de Lantegi Batuak en diversificación para la generación de oportunidades laborales para personas con discapacidad en el sector servicios.

## > Incorporaciones

Zalao Eguren es, desde el pasado mes de enero, responsable de Servicio en Enclaves, junto con Mikel Etxenagusia.

## > Joan zaigunak

Quisiéramos tener un emocionado recuerdo desde aquí para Luis Leanizbarrutia, de Txibila, que nos dejó recientemente. También para Ainara Padró, de Loiubat, y Jesús M<sup>o</sup> López Otaola, de Zalla, que fallecieron en los últimos meses.

## > Deporte en Lantegi Batuak

Lantegi Batuak-ek Enpresa arteko 7 RC Nazioarteko Futbol Txapelketan parte hartu zuten. Tailerretako eta bulego zentraletako langileek osatzen dute taldea. Txapelketa horretan zenbait herrialdeetako 160 enpresak hartzen dute parte. Madrilen, Sevillan, Bartzelonan, Bilbon eta Milanen jokatzeko dira partidak.

## > Reunión general

Otsailean urteko batzarra egin zen; bertan, joan den urteko emaitzak azaldu eta hurrengo urteko helburuak aurkeztu ziren. Aurten Bilboko Arrupe Etxean izan da batzarra.

## > Saharari laguntza

Aurten ere Lantegi Batuak-eko langileek laguntza eman nahi izan diote Saharako herriari. "Esperantza elikatu" kanpainarekin bat eginez, gehienbat arrosa eta lekaleak bidali genituen.

## > Concurso de postales 2009

Javier Gorbeña, del taller de Sondika, recibió en diciembre la cesta de Navidad, premio del concurso de postales 2009, rodeado de sus compañeros y compañeras del taller.



1



2



3



4



5

- 1 Los jugadores del Athletic en Loiubi
- 2 Las personas de Loiubat prepararon una entrevista para Ion Velez y Oscar de Marcos
- 3 Gamesa en el centro Ergohobe en Sondika
- 4 Reunión general en febrero
- 5 Javier Gorbeña, recibiendo la cesta de Navidad

## ELKARRIZKETA

# “Mi sueño es exponer más y vender mis cuadros”

Aranzazu Herranz Gimeno, de Basauri, es una compañera que trabaja en el taller de Lantegi Batuak en esta localidad. El pasado mes de diciembre dio a conocer a toda la organización su afición a la pintura, con una exposición en el centro Basozelai de Basauri.

Pintora desde pequeña, le entusiasman los impresionistas y siempre que pinta los cuadros de grandes artistas les da su toque personal para “hacerlos suyos”. Le gustaría hacer más exposiciones y vender sus cuadros.

### ¿Desde cuándo pintas, Aranzazu?

Desde los seis años. Como me gustaba mucho y parece que lo hacía bien, empecé a dar clases a los diez, más o menos.

### ¿Qué técnicas utilizas habitualmente?

Siempre pinto al óleo, aunque si pinto en casa, lo hago con témpera, porque el olor de los materiales que hay que usar para pintar al óleo son muy fuertes.

### ¿Qué tipo de cuadros pintas?

Me gusta imitar las obras de Gauguin, Picasso, Van Gogh. Mis primeros cuadros eran también fruto de mi imaginación. De todas formas, aunque copie cuadros famosos, los adapto y les apporto cosas de mi imaginación, para hacerlos más míos.

### ¿De cuál de tus obras estás más orgullosa?

Del cuadro de Venecia que pinté. Estuve medio año trabajando en él. Además, el modelo era una imagen pequeña y yo tuve que adaptarlo para hacerlo en un tamaño grande.

### ¿Qué artistas te gustan más?

Sobre todo los impresionistas, también Picasso. Y me encantan Gauguin y Van Gogh, que mira, fueron muy

► En estas imágenes, Aranzazu en la inauguración de la exposición, mostrando sus cuadros a sus compañeros de Amorebieta.



amigos y luego discutieron y dejaron de hablarse. Ah! Y eso de que dicen que Van Gogh se cortó una oreja no es cierto, porque sólo se cortó el lóbulo.

### Se ve que te gusta documentarte sobre tus artistas preferidos...

Sí, ahora precisamente me estoy leyendo un libro sobre Van Gogh. Me gusta leer sobre pintura.

### ¿Qué otras aficiones tienes?

Me gusta la cocina, se me da bien.

### Además de pintar, trabajas en Lantegi Batuak desde hace muchos años.

Sí, llevo 23 años trabajando en Lantegi Batuak, en Basauri y en Amorebieta. Ahora he vuelto a Basauri y estoy contenta porque estoy cerca de casa.

### ¿Cuál es tu trabajo ahora en Basauri?

Estoy en una línea de montaje donde hacemos unos sistemas para las ruedas de recambio de coches.



► Arriba, Aranzazu en el taller de Basauri, donde trabaja actualmente