

Fundación Lantegi Batuak
Memoria 2005



lantegiBatuak

lantegiBatuak



FUNDACIÓN LANTEGI BATUAK
MEMORIA 2005

Edita: Fundación Lantegi Batuak

Txorierrri etorbidea, 12 48180 - Loiu (Bizkaia)

Tel.: 94 453 59 99 Fax: 94 453 62 48

lb@lantegi.com

www.lantegi.com



4-Informe de gestión 2005

34-Resumen de nuestros resultados

6-100% capaces

26-Nuestra meta, la sociedad: relación con la comunidad

8-Lantegi Batuak en cifras

Índice

9-Culminación de la etapa 2003-2005

11-Estrategia y áreas de gestión

22-Nuestros clientes

14-Las personas

Informe de gestión 2005

En términos económicos, el ejercicio 2005 ha finalizado con un excedente similar al obtenido en el ejercicio anterior, incluyendo en el capítulo de gastos extraordinarios una nueva aportación extraordinaria a Lantegi Batuak EPSV por importe de 500.000 euros.

En el ejercicio 2005 se ha incrementado la cifra de negocio en un 14,8 %, con un margen bruto similar. Hay que señalar que la evolución del gasto de personal con respecto a la cifra de ventas ha permanecido prácticamente invariable.

La evolución de la plantilla, al concluir el ejercicio, indica que ha aumentado en 99 el número de empleos en centro especial de empleo, y que 18 personas más, todas ellas con discapacidad intelectual, se incorporaron en centro ocupacional. Así, al 31 de diciembre de 2005, la plantilla total de Fundación Lantegi Batuak ascendía a 2.161 personas, de las que 1.896 eran con discapacidad, lo que indica que a lo largo del ejercicio se creció en 113 personas, de las que 117 lo fueron con discapacidad (40 con discapacidad intelectual, 22 con enfermedad mental y 55 con otras discapacidades), decreciendo en 4 el número de personas sin discapacidad contratadas. También durante el año, 10 personas con discapacidad intelectual fueron contratadas en empleo ordinario. Esta evolución positiva en la generación de oportunidades laborales, se ha visto impulsada, tanto por la disponibilidad de plazas como consecuencia de la disponibilidad de los nuevos centros, como por el crecimiento del volumen de negocio.

Durante el ejercicio se han realizado inversiones en inmovilizado material, por valor de 3.162.980,30 euros. Las inversiones en construcciones han correspondido a las obras efectuadas en Zalla, así como al nuevo Garden Center Lorelan instalado en la localidad. En maquinaria e instalaciones productivas, así como útiles varios de producción se invirtieron 1.487.705,44 euros.

Iniciativas de gestión emprendidas

El ejercicio 2005 ha supuesto el fin de la ejecución derivada de la Reflexión Estratégica 2003-2005 y, en líneas generales, las iniciativas de gestión emprendidas en el ejercicio se han encaminado a culminar los objetivos que estaban trazados para el período.

Durante 2005, continuó la labor de la entidad de previsión social voluntaria, denominada Lantegi Batuak EPSV, dirigida al colectivo de personas con discapacidad intelectual que trabajan en régimen de centro especial de empleo.



Durante 2005, se ha procedido a la realización de una nueva Reflexión Estratégica, marcando los retos y objetivos estratégicos que se perseguirán en el periodo comprendido entre 2006 y 2008.

Conviene destacar la continuación de la labor de la entidad de previsión social voluntaria, denominada Lantegi Batuak EPSV, dirigida al colectivo de personas con discapacidad intelectual que trabajan en régimen de Centro Especial de Empleo.

Evolución de las actividades

Las actividades están agrupadas en seis unidades de negocio, tres del ámbito de la Externalización Industrial (1/ Mecanizados y Montajes, 2/ Montajes Eléctricos y Electrónicos, 3/ Montajes Diversos) y tres del sector de Servicios Auxiliares (4/ Publicidad Directa, 5/ Servicios –que agrupa las actividades de Limpieza, Jardinería y Servicios Diversos- y 6/ Lanerako –que agrupa el Servicio de Enclaves y Empleo Ordinario-).

En relación con la contribución de las diferentes unidades de negocio a la generación de oportunidades laborales para personas con discapacidad, el área de servicios finalizó el ejercicio con 38 personas con discapacidad más, mientras que el área industrial creció en 79 personas con discapacidad. Esto ha sido posible, en cuanto que la evolución del volumen de negocio generado por todas ellas ha sido positiva.

Víctor Iturburu Zuazo, presidente de Fundación Lantegi Batuak

Informe de gestión incorporado al informe de auditoría de las cuentas anuales correspondientes al ejercicio terminado el 31 de diciembre de 2005 (Ernst & Young Auditores)



100 % capaces

Nuestro origen se remonta a 1964, cuando surgen las primeras experiencias de ocupación y trabajo protegido al amparo de Gorabide, la Asociación vizcaína en favor de las personas con discapacidad intelectual.

En 1983, adoptamos el nombre de Lantegi Batuak, con el objetivo de centralizar la gestión y coordinar la red de talleres creados y en 1998, nos constituimos como fundación.

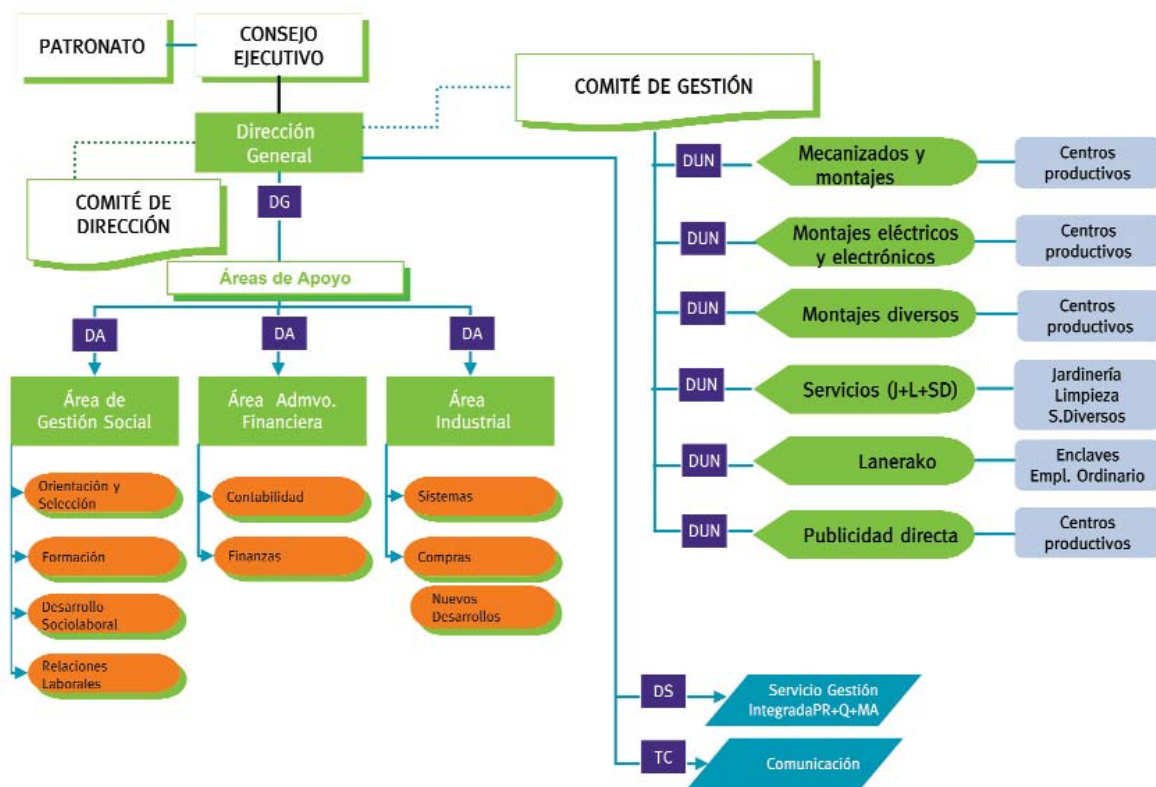
Nuestro proyecto nace con el objetivo de buscar y promover oportunidades de empleo para las personas con discapacidad, a través de servicios ocupacionales, centros especiales de empleo y promoción al empleo ordinario, que permiten a cada persona desarrollarse lo más posible y de forma continuada, desde la formación y el entrenamiento laboral hasta el empleo remunerado, con el fin de conseguir su plena integración en la sociedad.

Enlazando con el final de la etapa 2003-2005, durante 2005, trabajamos en una nueva reflexión estratégica, adaptándonos a

la nueva etapa que comienza en 2006, y estableciendo unos objetivos y estrategias para los próximos tres años.

El cambio de imagen que asumimos a finales del 2004 se ha ido afianzando y hoy forma parte de toda la organización, interna y externamente, en los talleres, publicaciones, sitio web, etc.

Hemos seguido creciendo en número de personas y en centros de trabajo, pero nuestra misión sigue siendo la misma.





Lantegi Batuak en cifras

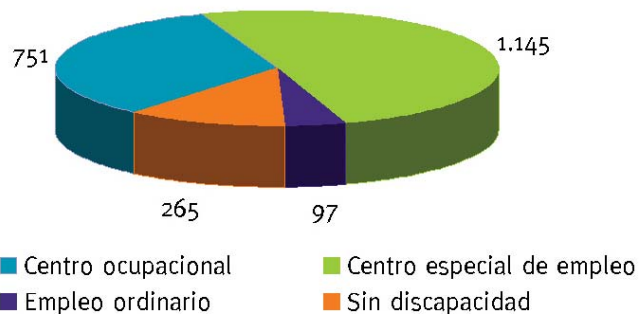
Estructura 2005

Nº centros productivos.....	18
Servicios exteriores.....	9
M² de taller.....	37.297
Horas productivas.....	2.394.000
% ocupación.....	81%

Cifras económicas 2005 (Millones de euros)

Excedente económico.....	2,32
Cifra de negocio.....	37,9
Inversiones.....	3,58

Personas en 2005





Culminación de la etapa 2003-2005

Con el año 2005 culmina una etapa estratégica, en la que Lantegi Batuak ha registrado un reconocido crecimiento y una evolución que nos sitúa ante nuevos retos y nuevos objetivos.

Misión, visión y valores en Lantegi Batuak

Somos una organización no lucrativa que genera oportunidades laborales, lo más normalizadas posible, con el fin de lograr el máximo desarrollo de las personas con discapacidad, preferentemente intelectual y de Bizkaia.

Estas oportunidades son generadas creando y gestionando actividades industriales y de servicios, que posibilitan a las personas seguir un itinerario de inserción sociolaboral, que abarca desde la orientación y la formación, a los centros ocupacionales y especiales de empleo, hasta el empleo ordinario.

Nuestros valores, entendidos como los criterios y pautas de actuación que nos han de guiar para la toma de decisiones, siguen vigentes. Tal y como hemos enunciado en la misión, nos basamos en un sistema sin ánimo de lucro, que reinvierte sus beneficios en los fines de la organización.

Además, pretendemos seguir apoyándonos en una gestión ética, solidaria, participativa, dinámica y eficiente, que potencie la estabilidad laboral, trabajando para conseguir la satisfacción de las personas, los clientes y la comunidad que nos rodea.

- A través del crecimiento sostenido y de la generación de oportunidades laborales de calidad, pretendemos que la oferta de plazas siga siendo superior a la demanda, eliminando de este modo las listas de espera.
- Debemos mantener unas tasas de desarrollo profesional para las personas con discapacidad, de manera que favorezcan una promoción del 2% anual de CO a CEE y una transición del 1,5% a empleo ordinario.
- Queremos mejorar en la integración y adecuación laboral de las personas con discapacidades no intelectuales que trabajan en Lantegi Batuak.
- Pretendemos convertirnos en un referente de buenas prácticas en materia de intervención sociolaboral con personas con discapacidad.
- Vamos a alcanzar, al menos, la cifra de 1.070 personas en centro especial de empleo.
- Vamos a apostar por el crecimiento del empleo en el sector servicios, equilibrando el peso con el sector industrial y estableciendo una preferencia por el desarrollado en entornos normalizados de trabajo.
- Queremos fidelizar a los principales clientes actuales, desarrollar el potencial de los clientes de tipo medio y potenciar la entrada de otros nuevos, satisfaciendo, además, las crecientes exigencias de todos ellos.
- Para que todo esto sea posible, se hace imprescindible mantener un excedente económico positivo acumulado, para el período 2003-2005, de 8.600.000 €, de manera que posibilite la disponibilidad de recursos para invertir.



Estrategia y áreas de gestión

Estrategias básicas



- Proyectar hacia el exterior la realidad del colectivo de personas con discapacidad en relación a su integración social y laboral.
- Crear las infraestructuras industriales y de servicios adecuadas para que las personas con discapacidad obtengan una total integración laboral, bien en un centro de empleo protegido, bien en una empresa ordinaria.
- Establecer lazos de colaboración con los Servicios Sociales para lograr una eficaz optimización de los recursos comunitarios.

Áreas de gestión

Por ello, debemos seguir con el marco de gestión del que nos hemos servido hasta ahora, conjugando las necesidades de las personas con discapacidad; nuestra relación con las empresas e instituciones que son nuestros clientes y con la sociedad en general.

Nuestra misión: las personas

Las personas que llegan a Lantegi Batuak recorren un itinerario de inserción sociolaboral que va desde la orientación y la formación al centro ocupacional y centro especial de empleo, hasta el empleo ordinario. Este recorrido se sustenta sobre la gestión de una serie de unidades de negocio y servicios que posibilitan a las personas seguir dicho itinerario.

Nuestro camino: los clientes

Trabajamos codo a codo con nuestros clientes, porque somos conscientes de que sólo a través del contacto directo podemos dar un servicio integral de calidad, que pueda satisfacer y superar sus expectativas

Nuestra meta: la sociedad

Estamos presentes en toda Bizkaia, repartidos en diferentes centros, que tratan de dar cabida a las necesidades de desarrollo sociolaboral de las personas con discapacidad del territorio. Por ello, colaboramos activamente con instituciones, asociaciones y entidades que como nosotros, persiguen la inserción de todas las personas con dificultades en nuestra sociedad.

Nuestro sistema: cómo lo hacemos

Somos conscientes de la importancia de la integración, en un único sistema de gestión de todas las áreas social, prevención, calidad, ambiental e industrial. Por ello, durante el 2005, hemos editado un nuevo Manual de gestión, que partiendo de la misión de Lantegi Batuak, desarrolla los diferentes procesos que integran nuestra organización.





Desarrollo de las personas

Incorporaciones

Desarrollo e integración laboral

Condiciones de trabajo



Incorporaciones

En diciembre de 2005, un total de 2.161 personas formaban parte de la Organización. De éstas, el 90% son personas con discapacidad.

A lo largo de todo 2005, fueron 113 las personas que se incorporaron a Lantegi Batuak.

Crecimiento de la plantilla	2004	2005	№	%
D. Intelectual	1.281	1.321	40	3
D. Física / sensorial	422	477	55	13
Enfermedad mental	76	98	22	29
Sin discapacidad	269	265	-4	-1
Total	2.048	2.161	113	6

Centro ocupacional

Las personas de centro ocupacional son usuarias de un servicio social y no tienen una relación contractual con Lantegi Batuak, si bien reciben una gratificación económica, para que no les resulte gravoso acudir al centro, así como con el objetivo de estimular económicamente la tarea ocupacional que realizan.

Durante 2005, 18 personas provenientes de lista de espera se incorporaron a Lantegi Batuak en régimen de centro ocupacional.

Centro especial de empleo

Cualquier colectivo de personas con discapacidad tiene cabida en este régimen de empleo especial: intelectual, física, sensorial o enfermedad mental.

Durante el pasado año se incorporaron 99 personas a centro especial de empleo, de las cuales, 22 fueron personas con discapacidad intelectual, 22 personas con enfermedad mental y 55 con discapacidad física o sensorial.



Empleo con apoyo: 10 años del programa Lanerako-Tránsito al empleo

2005 fue el año en que el programa Lanerako-Tránsito al empleo cumplió 10 años facilitando a las personas con discapacidad el acceso al mundo laboral ordinario. En estos diez años, 145 personas han realizado este paso al empleo ordinario.

Dentro del programa Lanerako-Tránsito al empleo, las personas con discapacidad suben el último escalón en su itinerario de inserción, antes de acceder al empleo ordinario.

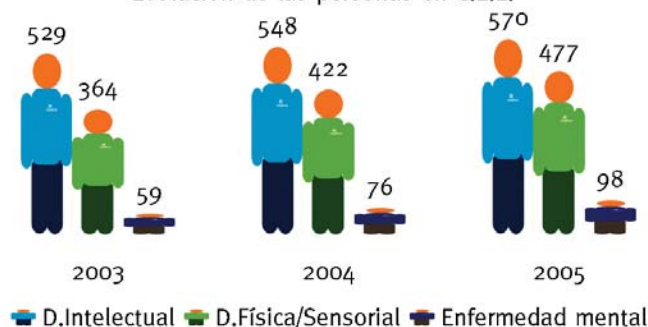
Existen dos modalidades de inserción en una empresa ordinaria: los enclaves y el empleo ordinario propiamente dicho. Hablamos de enclaves cuando un cliente subcontrata parte de su proceso productivo a Lantegi Batuak, y dicho proceso, en vez de realizarse en uno de nuestros centros, se lleva a cabo en sus propias instalaciones. Las personas con discapacidad trabajan entonces en un entorno ordinario de trabajo, fuera de un centro protegido. Otras veces, una empresa decide contratar directamente a una persona con discapacidad; es entonces cuando hablamos de empleo ordinario.

Evolución del número de personas en Lantegi Batuak

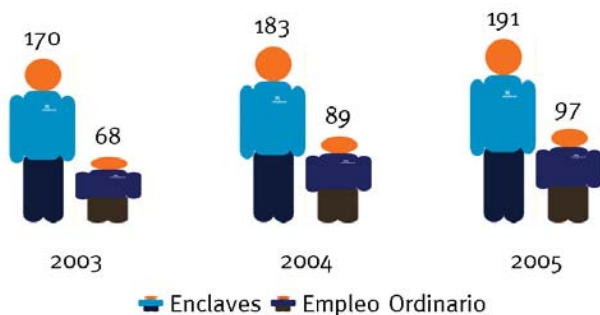
Evolución de las personas en C.O.



Evolución de las personas en C.E.E.



Evolución de las personas en el programa Lanerako



Desarrollo e integración laboral

Admisión y orientación

Dentro del itinerario de inserción que siguen las personas con discapacidad que llegan a Lantegi Batuak, el primer paso a dar es la entrevista que se realiza con ellas y sus familias, entrevista cuyo objeto es la valoración de sus capacidades y como consecuencia, la orientación hacia la ocupación, el empleo especial u otros servicios de la comunidad.

Formación	Personas	Horas
Discapacidad intelectual	1.458	9.813
Discapacidad física / sensorial	309	4.502
Enfermedad mental	67	7.003

Selección, contratación y formación

Durante 2005 se llevaron a cabo 832 entrevistas, a través de las cuales fueron seleccionadas 585 personas.

La formación recibida durante este año ha sido, principalmente, sobre prevención de riesgos laborales, fabricación mecánica, montajes eléctricos y electrónicos, montajes diversos, informática e idiomas. En total, se impartieron más de 24.900 horas de formación.

A las acciones formativas que llevamos a cabo en Lantegi Batuak hay que añadir los **programas de adecuación**.

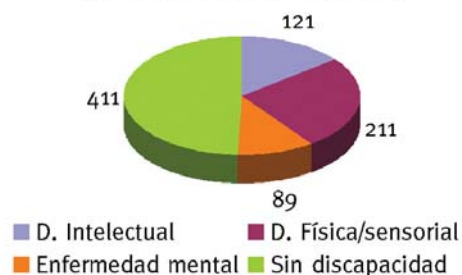
Los programas de adecuación son un sistema de formación individualizado, que se desarrolla en el puesto de trabajo y abarca áreas deficitarias que se detectan y se reflejan en el perfil de la persona. Estas acciones permiten observar la evolución de la persona y ayudan a su promoción profesional.

Un total de 276 personas de centro especial de empleo tomaron parte de estos programas de adecuación durante el pasado año y 313 de centro ocupacional.

Acciones formativas prelaborales

Están dirigidas a las personas que se encuentran en lista de espera y tienen carácter de capacitación ocupacional, ya que se centran en el entrenamiento de destrezas y habilidades requeridas para el futuro desarrollo de una actividad ocupacional.

Entrevistas realizadas en 2005



Condiciones de trabajo

Prevención en el trabajo

A lo largo del año 2005 se desarrollaron en los talleres, enclaves y servicios, las diferentes acciones programadas en el Plan de Prevención anual en aplicación de la Ley de Prevención de Riesgos laborales.

Para el cumplimiento de dicho plan se mantuvieron las siguientes actuaciones:

- 1.- Continuidad de las actividades del Comité de seguridad y salud.
- 2.- Formación en el área de Prevención.
- 3.- Evaluación de los Riesgos.
- 4.- Elaboración, aprobación y puesta en marcha del plan de prevención anual.
- 5.- Renovación del acuerdo con el servicio de prevención ajeno FREMAP.



Accidentabilidad

A efectos de conocer la incidencia de la siniestralidad en nuestra empresa, el Servicio de prevención analiza las diferentes cifras de accidentes del año en curso.

En los datos que se muestran en el gráfico, se muestra el índice de los años anteriores y del 2005. Para el índice de incidencia de éste último se obtiene una cifra de 78,3, con un aumento con respecto a las cifras del año 2004, sobre todo debido al repunte en las actividades de Servicios.

Sin embargo, comparándonos con la Comunidad Autónoma Vasca, (según la memoria de actividades de 2004 de OSALAN sobre las cifras de accidentabilidad para el sector industrial), continuamos estando por debajo de las cifras del sector industrial al que pertenecemos (cuyo índice de incidencia sería de un 91,79).

En el año 2005, se reveló nuevamente como principal causa de accidentes, los sobreesfuerzos. Éstos supusieron casi un tercio del total de los accidentes con baja y generaron un 18% de los días de baja por accidente, que a su vez supusieron una disminución con respecto al año 2004. Ésta fue la causa más importante, con un 34% los accidentes *in itinere* (debido a desplazamientos).



Programa ERGOHOBE



Por sexto año consecutivo, continuamos con el programa de eliminación de barreras arquitectónicas y adecuación ergonómica de los puestos de trabajo. Durante 2005, los talleres participantes en el programa ERGOHOBE fueron los talleres de Loiu Bi, Amorebieta y Zorroza y continuó también con su participación en el Programa la Unidad de Servicios.

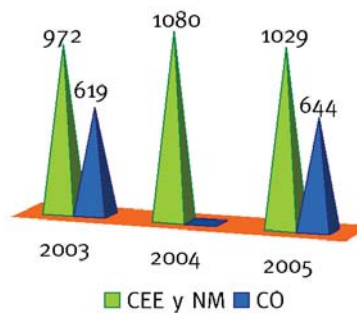
En una valoración global, desde el año 1999 se comprueba que se realizaron mejoras por un importe de 1.051.718 €

Exámenes de salud

La vigilancia de la salud incluyó alrededor de 1.673 reconocimientos. Al no haber acabado la actuación de los reconocimientos periódicos a la fecha de cierre de esta memoria, suministramos las cifras estimadas a fecha abril de 2006, con posibilidad de correcciones posteriores. Con respecto a las cifras de reconocimientos laborales de personal de centro especial de empleo y no minusválido, alcanzamos una cifra similar al año anterior (superamos el 80 % de personas que llevan a cabo el examen de salud de los convocados).

Por otro lado, se efectuaron 644 reconocimientos a los usuarios/as de CO.

Evolución de los exámenes de salud





Nuestro compromiso con los clientes: empresas e instituciones

**Unidades de negocio
Satisfacción del cliente externo**

Unidades de negocio

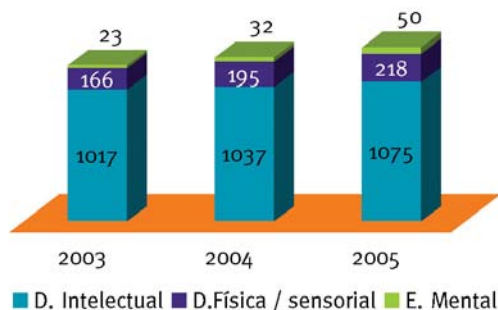
Externalización industrial

Las actividades que en Lantegi Batuak llevamos a cabo en relación con nuestros clientes están agrupadas en dos bloques: la externalización industrial y la gestión de servicios auxiliares.

Dentro del área de Externalización industrial, prestamos servicios a las empresas, desde 18 centros de producción repartidos por toda Bizkaia, en régimen de subcontratación, suministrando componentes y producto final. Desarrollamos y gestionamos todos los procesos de producción, atendiendo a las demandas de nuestros clientes, a través de tres unidades de negocio: Mecanizados y montajes, Montajes eléctricos y electrónicos y Montajes diversos.

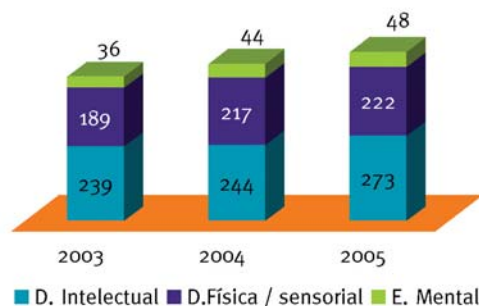
La relación con nuestros clientes se basa en una estrecha colaboración, en el trabajo codo a codo y una total disponibilidad en lo referente a saber hacer, flexibilidad, medios y entusiasmo.

Personas con discapacidad en el Área Industrial



Servicios Auxiliares

Personas con discapacidad en el Área de Servicios



Concebida actualmente como un área en expansión y con el propósito de su potenciación en el volumen total de la actividad de Lantegi Batuak, desde el área de Servicios se satisfacen las necesidades de clientes provenientes del sector público (ayuntamientos, Diputación, diversos organismos públicos) y del ámbito privado (empresas, asociaciones, comunidades). Abarcamos actividades tan diversas como limpieza vial y de edificios, jardinería, publicidad directa, digitalización, gestión de gasolineras, pintura industrial y vial, vending, etc.

También se incluye aquí el programa Lanerako-Tránsito al empleo, cuya tarea es la inserción de personas con discapacidad en empresas ordinarias, a través de enclaves industriales o del empleo ordinario.

Durante 2005, seguimos creciendo

Durante este 2005, continuamos creciendo, tanto en nuestra división industrial como en el área de servicios.

En el mes de febrero se inauguró el taller de Zorrotza, lo que ha permitido ir ampliando nuestra presencia en el municipio de Bilbao y dar cobertura a Ezkerraldea y Enkarterriak.

La puesta en marcha de este centro, que supuso una inversión de 2.192.000 € y que cuenta con 3.500 m2, está previsto que proporcione ocupación a 110 personas.

Por otro lado, en el mes de julio se inauguraron las nuevas instalaciones de la actividad de Publicidad directa, ampliando la capacidad del centro de Etxebarri para dar cabida a nuevas líneas de negocio que ya han empezado a desarrollarse y que se afianzarán a lo largo de 2006.



La satisfacción de nuestros clientes, la clave para seguir adelante

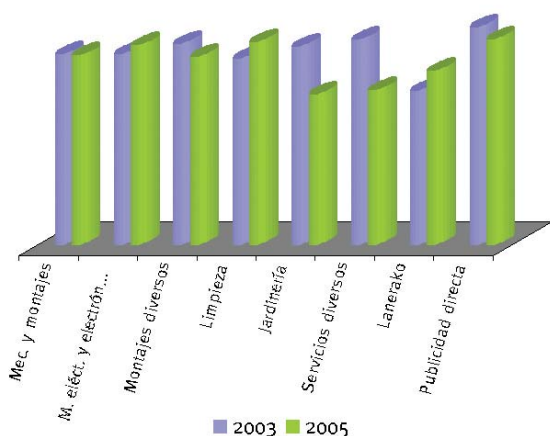
En 2005 realizamos una amplia encuesta a nuestros clientes comerciales, con el objetivo de conocer su opinión sobre los servicios y productos que ofrecemos y ver la evolución en relación con la encuesta realizada en 2003. Este estudio bienal, además, posibilita poner en marcha planes y acciones de mejora que afectan a todas las unidades de negocio.

La satisfacción global fue notable (81 sobre 100 puntos posibles), y superó en 6,6 puntos la valoración obtenida en 2003.

Los aspectos mejor valorados fueron *calidad de las ofertas y actitud* (82 puntos). En cuanto al resto de aspectos, el que obtuvo una puntuación más baja ha sido *calidad/precio*, con 80 puntos.



Satisfacción por Unidad de Negocio



Por otro lado, en la comparación que cada cliente nos hizo con su mejor proveedor, Lantegi Batuak fue valorada por encima de éste en todas las dimensiones y de ellas, tanto *calidad del servicio de entrega* y *calidad de las ofertas* obtuvieron la puntuación más alta. En este aspecto, la UN mejor valorada fue Publicidad directa, con 1,22 puntos, y Montajes diversos la que ha recibido a puntuación más baja, con 0,92. También Montajes eléctricos y electrónicos fue valorada por debajo del mejor proveedor.

Publicidad directa fue la UN mejor valorada, con 87,6 puntos.

Comparativamente con las anteriores encuestas, registramos una mejora en las actividades industriales y un empeoramiento en las de Servicios.



Relación con la comunidad

Campaña de sensibilización empresarial

Publicaciones

Relación con los medios

Visitas

Jornadas y seminarios

Costos adicionales y coste real

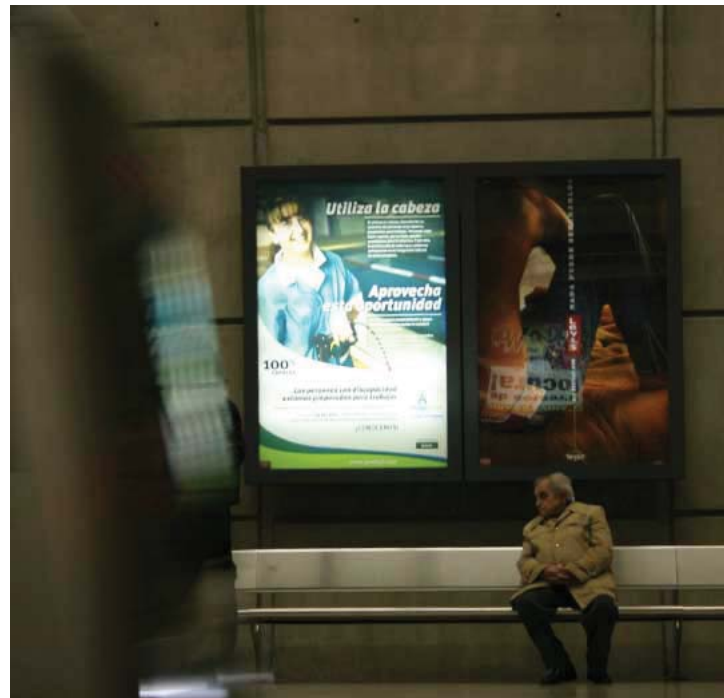
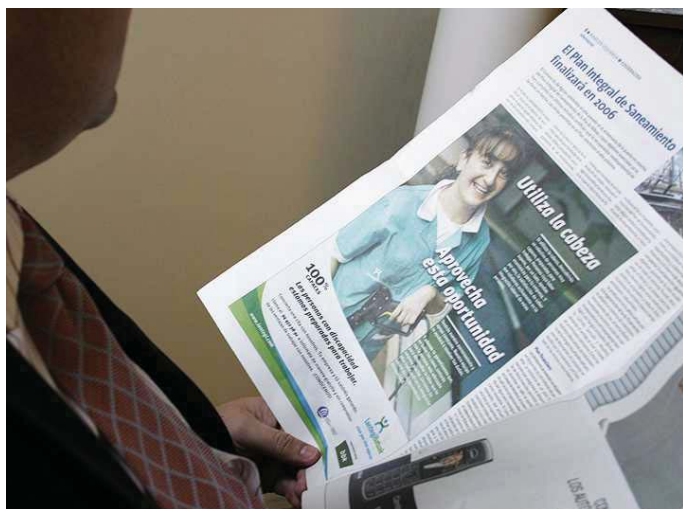
Certificaciones

“Utiliza la cabeza, aprovecha esta oportunidad”

De abril a junio de 2005, llevamos a cabo una campaña de sensibilización socioempresarial, con el objetivo de fomentar la contratación de personas con discapacidad en empresas ordinarias.

El objetivo fue animar a las empresas a incorporar a personas con discapacidad a sus puestos de trabajo, recordándoles la valía de estas personas para realizar diversidad de tareas, así como el asesoramiento y el apoyo por parte de los profesionales de Lantegi Batuak.

Esta campaña se canalizó a través de diversos formatos: por un lado, anuncios publicados en medios escritos, relacionados con las empresas vascas: periódicos y revistas de carácter económico, prensa del sector empresarial, colegios profesionales, asociaciones, etc.



Por otro lado, muchos de estos medios, que colaboraron activamente para la difusión del mensaje, lo hicieron también permitiendo encartar entre sus páginas los folletos de esta campaña.

Además, se realizó un envío a más de 2.500 empresas de este tríptico.

Por último, el mensaje se difundió también a través de carteles en estaciones de metro y tren.

La producción de la campaña estuvo patrocinada por BBK.

Hay que resaltar también el hecho de que las personas que aparecieron en los anuncios y trípticos son trabajadores y trabajadoras de Lantegi Batuak, que prestaron desinteresadamente su imagen para sacar este proyecto adelante.

Nuevas publicaciones, disponibles en la web

A lo largo de 2005 vieron la luz varias publicaciones, en diversos formatos, fruto de trabajos e investigaciones o nacidas tras la decisión de difundir el saber hacer de Lantegi Batuak.

- Revisión del *Método de perfiles*

La nueva versión corrigió y mejoró la anterior edición. Esta herramienta, que se editó por primera vez en 1999, posibilita la correcta adecuación de la tarea a la persona, potenciando el trabajo en equipo y la aplicación de criterios comunes.

- *Sistematización de buenas prácticas en centro ocupacional*

Este manual es fruto de un proyecto, patrocinado por Fundación Iberdrola, que tenía por objeto la sistematización del conocimiento sobre integración laboral de personas con discapacidad, así como mejorar su calidad de vida.

- *Orientaciones para trabajar con personas en Lantegi Batuak*

Esta publicación se realizó con el objeto de establecer unas líneas de actuación, en la tarea de mejorar la integración de personas con discapacidad y ayudar a los profesionales que tienen responsabilidades en esta materia con otras personas (actualmente, el proyecto del que partió este manual se encuentra en una segunda fase, la formación de los profesionales). La edición del manual estaba enmarcada en un proyecto más amplio, que contó con el apoyo de la obra social de BBK.

- *Desarrollo de unidades de empleo con apoyo para personas con discapacidad*

En formato CD-Rom, es un sistema de autoaprendizaje en el que está plasmado todo el saber hacer de Lantegi



Batuak en materia de integración laboral de personas con discapacidad. De esta forma, organizaciones y profesionales interesados pueden conocer la metodología que se está llevando a cabo y poner en marcha un proyecto de inserción laboral en empleo ordinario para personas con discapacidad intelectual.

- *Itinerarios de inserción sociolaboral para personas con discapacidad*

Este CD-Rom contiene información sobre las posibilidades que ofrecemos en Lantegi Batuak a las personas con discapacidad.

Desde 2005, compartimos nuestro saber hacer a través de la web

Estas últimas publicaciones y todas aquellas que se han venido editando en Lantegi Batuak se encuentran, desde 2005, disponibles en nuestra web, de forma que toda persona que esté interesada en estos temas pueda descargárselas.

Gracias al patrocinio de Fundación Iberdrola, desde marzo hasta el mes de diciembre, se realizaron 814 descargas de forma gratuita de las publicaciones editadas por Lantegi Batuak.

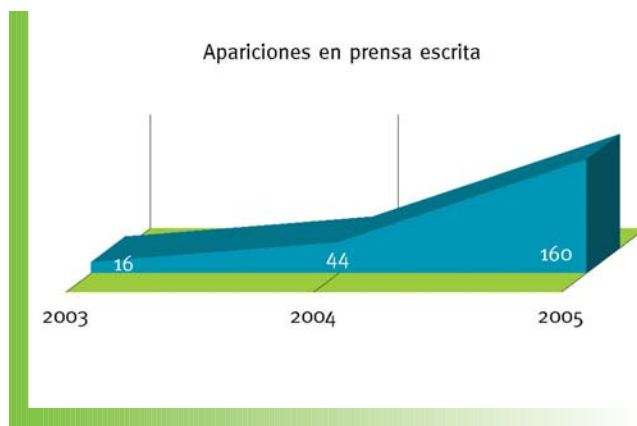


Nuestra relación con los medios de comunicación

A lo largo de 2005, han sido numerosas las apariciones en prensa y otros medios de comunicación.

Se han contabilizado 160 apariciones en prensa escrita, tanto diaria como revistas, prensa económica y periódicos on-line.

Además, han sido numerosas las apariciones en varias televisiones y emisoras de radio, tanto locales como estatales, a través de entrevistas directas o reportajes.



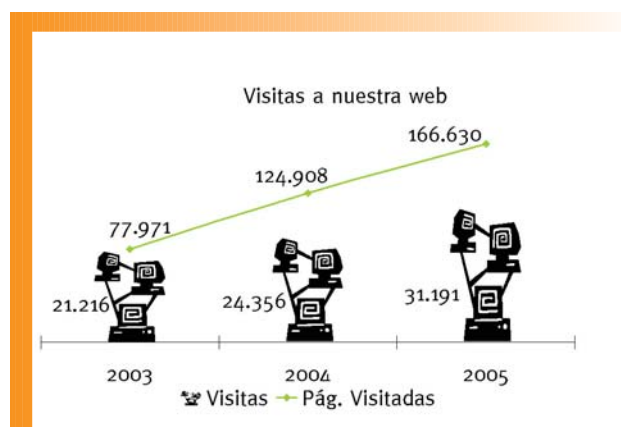
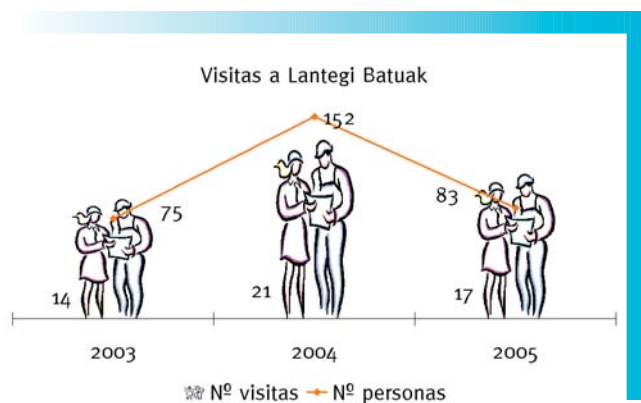
Nos visitaron en 2005...

El pasado año recibimos a 83 personas, que, pertenecientes a diversas organizaciones, grupos profesionales o colectivos, tuvieron interés en conocer las instalaciones y el trabajo de Lantegi Batuak.



Visitaron nuestra web en 2005...

De enero a diciembre de 2005, nuestra web registró un total de 31.191 visitas, realizadas por un total de 9.688 usuarios diferentes, de 20 países. Después del Estado, los países que más la visitaron fueron Estado Unidos (11.121 visitas) y México (740 visitas).



Participación en jornadas y seminarios

- Participamos en la *Jornada de buenas prácticas en la atención a las personas con discapacidad*, promovida por el departamento de Vivienda y Asuntos sociales del Gobierno Vasco, que tuvo lugar en el Palacio Euskalduna el 20 de febrero.
- El 16 de mayo asistimos a la jornada *Marketing social corporativo*, a la que fuimos invitados por APD.
- También en el mes de mayo, fuimos invitados al *2º Intercambio de experiencias en centro especial de empleo*, que se celebró en Valencia, organizado por el CEE Montajes Electrónicos de Valencia.
- Durante este mismo mes, asistimos a una jornada organizada por Emakunde, explicando las buenas prácticas en igualdad de oportunidades e integración laboral de las personas con discapacidad.
- Estuvimos presentes en las Jornadas de economía social *Enfermedad mental y empleo*, que se celebraron en septiembre.
- Invitados por la Fundación Fislem, de Toledo, participamos en el Curso de especialista en atención sociosanitaria de la Universidad de Castilla La Mancha, celebrado en el mes de octubre.
- A principios de este mismo mes, Lantegi Batuak estuvo presente, como cada edición, en la Feria Subcontratación, que se celebra en el BEC cada dos años.



PAGOS E INGRESOS ENTRE LA ADMINISTRACIÓN PÚBLICA Y LANTEGI BATUAK (miles de €)

Concepto / año	2000	2001	2002	2003	2004	2005
Pagos de la Administración a Lantegi Batuak						
Subvención de Diputación Foral de Bizkaia	2.902	3.237	3.444	3.732	4.071	4.202
Subvención y Bonificación del Inem	3.595	3.626	4.896	5.438	6.096	7.128
Subvenciones del Gobierno Vasco	110	319	128	201	263	473
TOTAL	6.607	7.182	8.468	9.371	10.430	11.803
Pagos de Lantegi Batuak a la Administración						
Impuestos y tributos IRPF	1.170	1.398	1.758	1.812	2.071	2.243
IRPF	568	663	675	699	792	823
Seguridad Social por Trabajadores y Empresa	3.301	3.749	4.411	5.013	5.767	6.412
TOTAL	5.039	5.810	6.844	7.524	8.630	9.478
Diferencia	1.568	1.373	1.624	1.847	1.800	2.326
% Reversión	76,27	80,89	80,82	80,29	82,74	80,30

Costos adicionales y coste real

Lantegi Batuak incurre, por el tipo de personas a las que atiende, en una serie de gastos o costes adicionales, que forman parte de su gestión, pero que le diferencian de otras organizaciones que carecen de éstos. Estos costes adicionales derivan de varias circunstancias:

- Ritmo adaptado de trabajo
- Ausencia de regulaciones de empleo
- Adaptaciones ergonómicas
- Diversidad geográfica
- Transiciones a empleo ordinario
- Diversidad de actividades
- Reestructuración y adaptación al mercado

La labor de integración se realiza, además, con el menor coste posible. Para ello, las administraciones apoyan a Lantegi Batuak

mediante la concesión de subvenciones y bonificaciones a la Seguridad social por la contratación de personas con discapacidad.

Por otro lado, la sociedad, a través de las administraciones, recibe una contrapartida o reversión a través de los impuestos y se evita que aumente el número de personas con discapacidad en los centros asistenciales de la Administración. Hay que añadir a esto los ahorros producidos como consecuencia de que algunas personas con discapacidad no perciban pensiones no contributivas.

La reversión es, por tanto, el porcentaje de las subvenciones y bonificaciones obtenidas que se devuelven a las administraciones a través de impuestos.

El coste económico real que supone el apoyo de las administraciones a Lantegi Batuak es la diferencia entre ambos (subvenciones e impuestos).

Reconocimientos más relevantes

Llevamos desde 1991 realizando, en todos los centros de producción y servicios, la implantación de los sistemas de calidad según la norma internacional ISO 9001:2000. En 1995 obtuvimos el primer certificado de Registro de empresa, otorgado por AENOR al taller de Erandio.

Nos hemos consolidado, a nivel de Estado, como una de las primeras organizaciones del ámbito del trabajo protegido en conseguir la certificación de sus sistemas de gestión de la calidad, lo que nos anima a continuar avanzando en la filosofía de la Calidad Total, en la dirección marcada por el modelo europeo EFQM, aplicando los conceptos de calidad a todos los ámbitos de nuestra gestión.

En 2005, el taller de Gernika fue el último en recibir esta certificación ISO 9001:2000, con lo que ya son 12 los centros de Lantegi Batuak certificados.

2002

Obtención del “tercer nivel de eficacia y adecuación” en prevención de riesgos laborales.

2003

Calificación ambiental de proveedores y contratistas de los talleres de Loiu y oficinas.

Se realizó con éxito la transición del sistema de calidad a la nueva versión de la norma 9001:2000.

Otros reconocimientos obtenidos han sido:

1997

Premio Empresa y Sociedad, destinado a proyectos de formación ocupacional y creación de empleo para personas socialmente excluidas.

Premio IMSERSO de integración social.

1999

Finalista en los premios “Con mucho gusto” del Gobierno Vasco

2000

Premio Eureka por la labor de apoyo a colectivos con dificultades de integración laboral.

2003

Premio Utopía de Servicios Sociales, otorgado por la Diputación Foral de Bizkaia.

2004

Premio Super Ego a la excelencia, otorgado por Rothenberger, que nos reconoció como su “Mejor aliado 2004”.



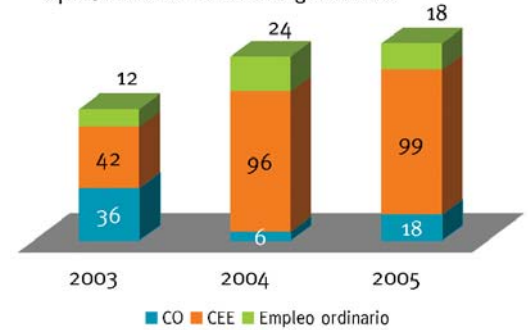
Nuestros números

Porque somos una organización de economía social, evaluamos nuestros resultados a través de indicadores de gestión, como la generación de oportunidades laborales para personas con discapacidad.

Por otro lado, analizamos nuestros resultados económicos, necesarios para generar recursos, porque, como organización sin ánimo de lucro, reinvertimos en medios técnicos, productivos, maquinaria e infraestructura que permiten seguir generando oportunidades laborales.

La evolución de estos indicadores se comunica mensualmente a todas las personas de Lantegi Batuak, a través de los tableros de anuncios e Intralan.

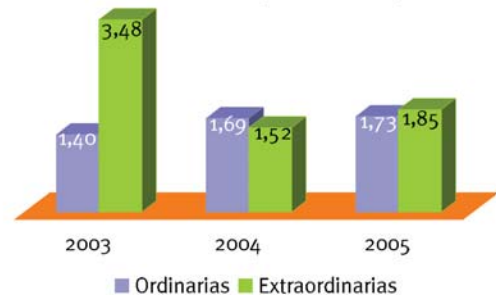
Oportunidades laborales generadas



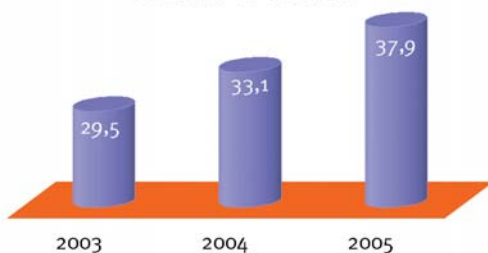
Tasa de ocupación (%) y horas productivas



Inversiones (millones de €)



Evolución de las ventas



	Acumulado	Objetivo 05	% realizado
Oportunidades laborales generadas	117	47	248,9%
Transiciones a EO	18	19	94,73 %
Promociones CO a CEE	17	14	121,42%
VA/PER	0,94	0,90	5,03 %
Inversiones ordinarias	1,49M	1,7 M	87,68 %
Inv. extraordinarias	2,61 M	1,66 M	157,31 %